



แผนพัฒนาท้องถิ่น(พ.ศ. ๒๕๖๑ - ๒๕๖๕)
เทศบาลตำบลวังไผ่

งานแผนและงบประมาณ
สำนักปลัดเทศบาล

เทศบาลตำบลวังไผ่
อำเภอเมือง จังหวัดชุมพร

แผนพัฒนาท้องถิ่น (พ.ศ. ๒๕๖๑-๒๕๖๔)
เทศบาลตำบลวังไผ่ อำเภอเมืองชุมพร จังหวัดชุมพร

ส่วนที่ ๑ สภาพทั่วไปและข้อมูลพื้นฐาน

๑. ด้านกายภาพ

๑.๑ ที่ตั้งของหมู่บ้านหรือชุมชนหรือตำบล

เทศบาลตำบลวังไผ่ อำเภอเมือง จังหวัดชุมพร เดิม คือ สุขาภิบาลตำบลวังไผ่ ซึ่งได้จัดตั้งตามประกาศกระทรวงมหาดไทย เมื่อ ๒๕ พฤษภาคม พ.ศ. ๒๕๓๑ และได้รับการเปลี่ยนแปลงฐานะเป็นเทศบาล ตาม พ.ร.บ. เปลี่ยนแปลงฐานะของสุขาภิบาล เป็นเทศบาล พ.ศ. ๒๕๔๒ เมื่อวันที่ ๒๕ พฤษภาคม ๒๕๔๒ เทศบาลตำบลวังไผ่ รวมเอาเขตชุมชนในท้องที่ตำบลวังไผ่

ทิศเหนือ ตั้งแต่หลักเขตที่ ๑ ตั้งอยู่ในแนวเขตตั้งฉากกับศูนย์กลางทางหลวงแผ่นดินหมายเลข ๔ ตอนประจวบคีรีขันธ์ - ชุมพร ไปทางทิศตะวันตกเฉียงเหนือ ระยะทาง ๑,๐๐๐ เมตร ตรงจุดที่อยู่ห่างจากศูนย์กลางทางหลวงแผ่นดินหมายเลข ๔ ตอนประจวบคีรีขันธ์ - ชุมพร บรรจบกับถนนวัดดอนเมืองตามแนวทางหลวงแผ่นดินหมายเลข ๔ ตอนประจวบคีรีขันธ์ - ชุมพร ไปทางทิศตะวันออกเฉียงเหนือ ระยะทาง ๕๐๐ เมตร

จากหลักเขตที่ ๑ เป็นเส้นตั้งฉากกับศูนย์กลางทางหลวงแผ่นดินหมายเลข ๔ ตอนประจวบคีรีขันธ์ - ชุมพร ไปทางทิศตะวันออกเฉียงใต้ ผ่านทางหลวงหมายเลข ๔ ตอนประจวบคีรีขันธ์ - ชุมพร ถึงหลักเขตที่ ๒ ซึ่งตั้งอยู่ห่างจากศูนย์กลางทางหลวงหมายเลข ๔ ประจวบคีรีขันธ์ - ชุมพร ตามแนวเส้นตั้งฉากไปทางทิศตะวันออกเฉียงใต้ ระยะทาง ๑,๐๐๐ เมตร

ทิศตะวันออก จากหลักเขตที่ ๒ เป็นเส้นทางขนานกับศูนย์กลางทางหลวงแผ่นดินหมายเลข ๔ ตอนประจวบคีรีขันธ์ - ชุมพร และทางหลวงแผ่นดิน หมายเลข ๓๒๗ แยกทางหลวง หมายเลข ๔ จังหวัดชุมพร ระยะทาง ๑,๐๐๐ เมตร ไปทางทิศตะวันออกเฉียงใต้ ถึง หลักเขตที่ ๓ ซึ่งตั้งอยู่ในแนวเส้นตั้งฉากกับศูนย์กลางทางหลวงหมายเลข ๓๒๗ แยกทางหลวงหมายเลข ๔ ถึง จังหวัดชุมพร ไปทางทิศเหนือระยะทาง ๑,๐๐๐ เมตร ตรงจุดที่เริ่มทางหลวงแผ่นดินหมายเลข ๔ ถึง จังหวัดชุมพร ฟากใต้บรรจบกับริมถนนไปวัดพระขวางฟากตะวันตก

จากหลักเขตที่ ๓ เป็นเส้นทางตรงไปทางทิศใต้ ผ่านทางหลวงแผ่นดินหมายเลข ๓๒๗ แยกทางหลวงหมายเลข ๔ - จังหวัดชุมพร ถึงหลักเขตที่ ๔ ซึ่งตั้งอยู่ริมทางหลวงแผ่นดินหมายเลข ๓๒๗ แยกทางหลวงแผ่นดินหมายเลข ๔ จังหวัดชุมพร ฟากใต้ ตรงจุดที่ริมทางหลวงแผ่นดินหมายเลข ๓๒๗ แยกทางหลวงแผ่นดินหมายเลข ๔ จังหวัดชุมพร ฟากใต้บรรจบกับริมถนนไปวัดพระขวาง ทางฟากตะวันตก

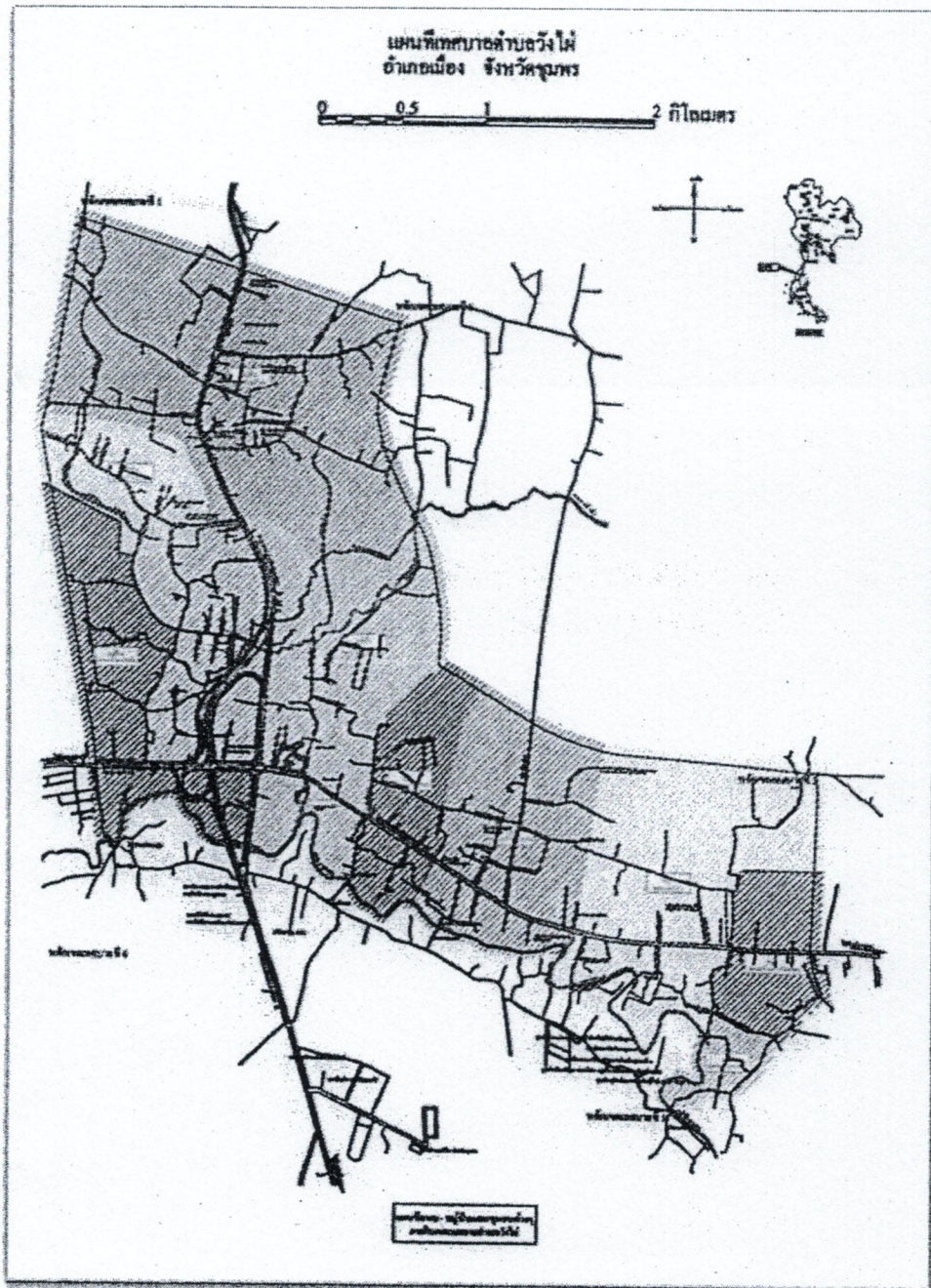
จากหลักเขตที่ ๔ เป็นเส้นทางเลียบริมถนนไปวัดพระขวาง ฟากตะวันตก และฟากเหนือไปทาง ทิศตะวันตกเฉียงใต้ถึงหลักเขตที่ ๕ ซึ่งตั้งอยู่ริมถนนไปวัดพระขวาง ฟากตะวันตก ตรงคอสพานข้ามแม่น้ำชุมพร ฝั่งตะวันออก

ทิศใต้ จากหลักเขตที่ ๕ เป็นเส้นเลียบริมแม่น้ำชุมพร ฝั่งตะวันออกและฝั่งเหนือไปทางทิศตะวันตกเฉียงเหนือ ผ่านทางหลวงแผ่นดินหมายเลข ๔๑ ตอนชุมพร - หลังสวน ถึงหลักเขตที่ ๖ ซึ่งตั้งอยู่ริมถนนไปวัดเขาปูน ฟากตะวันออก ตรงคอสพานข้ามแม่น้ำชุมพร - ฝั่งเหนือ

ทิศตะวันออก จากหลักเขตที่ ๖ เป็นเส้นทางเลียบริมถนนไปทางวัดเขาปูน ผ่านทางหลวงแผ่นดิน หมายเลข ๔ ตอนชุมพร - रणอง ถึงหลักที่ ๗ ซึ่งตั้งอยู่ริมทางหลวงหมายเลข ๔ ตอนชุมพร - रणองปากเหนือ

จากหลักเขตที่ ๗ เป็นเส้นทางเลียบบนแนวเขตค่ายเขตอุดมศักดิ์ และเส้นทางตรงไปทางทิศตะวันตกเฉียงเหนือผ่านถนนไปบ้านวังใหม่ ถึงหลักเขตที่ ๘ ซึ่งตั้งอยู่ริมถนนไปบ้านวังใหม่ปากเหนือ

จากหลักเขตที่ ๘ เป็นเส้นทางตรงไปทางทิศตะวันออกเฉียงเหนือ ผ่านถนนไปบ้านถ้ำกองบรรจบกับหลักเขตที่



๑.๒ ลักษณะภูมิประเทศ

ลักษณะภูมิประเทศของเทศบาลตำบลวังไผ่ เป็นพื้นที่ราบลุ่ม เป็นพื้นที่รับน้ำจากคลองชุมพร ซึ่งไหลจากจังหวัดระนอง ทำให้ประสบกับปัญหาน้ำท่วม

๑.๓ ลักษณะภูมิอากาศ

ภูมิอากาศ (ปี ๒๕๕๑ - ๒๕๖๑)

๑. อุณหภูมิเฉลี่ย

- อุณหภูมิสูงสุด ๓๒.๐๗ องศาเซลเซียส ต่ำสุด ๒๐.๑๗ องศาเซลเซียส

๒. ปริมาณน้ำฝนเฉลี่ย (ปี ๒๕๖๑)

- ปริมาณน้ำฝนเฉลี่ย เดือน มี.ค - มิ.ย ๑๐๒.๑๕ มม.

- ปริมาณน้ำฝนเฉลี่ย เดือน ก.ค. - ต.ค. ๑๕๓.๗๑ มม.

- ปริมาณน้ำฝนเฉลี่ย เดือน พ.ย. - ก.พ ๒๙๖.๒๑ มม.

๓. ปริมาณน้ำฝนระหว่างปี ๒๕๕๗ - ๒๕๖๑ (๖๔ ปี)

- ปริมาณน้ำฝนสูงสุด พ.ศ. ๒๕๐๔ = ๒,๗๕๙ มม.

- ปริมาณน้ำฝนต่ำสุด พ.ศ. ๒๕๐๐ = ๑,๓๒๐.๘ มม.

- ค่าเฉลี่ยครบ ๖๔ ปี = ๑,๓๔๒.๗๐ มม.

๔. ทิศทางลมในแต่ละฤดู สามารถแบ่งได้เป็น ๓ ฤดู คือ

- ฤดูร้อน เริ่มประมาณกลางเดือนกุมภาพันธ์ ถึงประมาณกลางเดือน พฤษภาคม ซึ่งเป็นช่วงเปลี่ยนฤดูมรสุม หลังจากมรสุมตะวันออกเฉียงเหนืออ่อนกำลังลง

- ฤดูฝน เริ่มประมาณกลางเดือน พฤษภาคม ถึงกลางเดือน ตุลาคม ซึ่งเป็นช่วงที่มรสุมตะวันออกเฉียงใต้ปกคลุม กับมีช่วงกดอากาศต่ำพาดผ่านภาคใต้ เป็นระยะต่อจากนั้นจนถึงเดือนธันวาคมซึ่งเป็นระยะแรกที่ลมมรสุมตะวันออกเฉียงเหนือพัดมาปกคลุม

- ฤดูหนาว เริ่มประมาณกลางเดือน ตุลาคม ถึงกลางเดือน กุมภาพันธ์ เป็นช่วงที่ลมมรสุมตะวันออกเฉียงเหนือพัดปกคลุมประเทศไทย

๑.๔ ลักษณะของดิน

ลักษณะของดินเป็นดินร่วน การใช้ที่ดิน พื้นที่ส่วนใหญ่ใช้ในการประกอบอาชีพด้านเกษตรกรรมและใช้เป็นที่อยู่อาศัย พื้นที่ซึ่งตัดถนนสายหลักใช้ในการประกอบพาณิชยกรรม

๒. ด้านการเมือง/การปกครอง

๒.๑ เขตการปกครอง

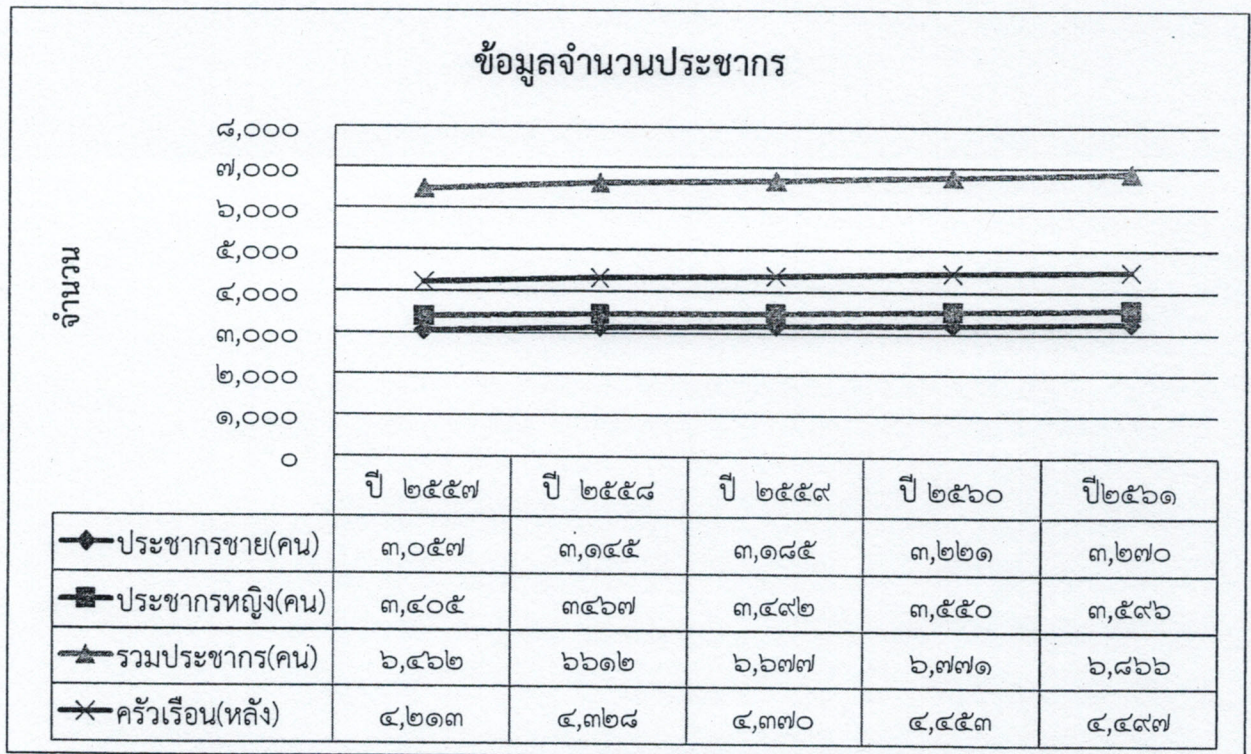
จำนวน ๑๑ หมู่บ้าน คือ พื้นที่เต็มทั้งหมู่บ้าน ได้แก่ หมู่ที่ ๓, หมู่ที่ ๔, หมู่ที่ ๕, หมู่ที่ ๗, หมู่ที่ ๑๓ ตำบลวังไผ่ พื้นที่บางส่วนของหมู่ที่ ๒, หมู่ที่ ๘, หมู่ที่ ๙, หมู่ที่ ๑๑, หมู่ที่ ๑๒ ตำบลวังไผ่ พื้นที่ทั้งหมดจำนวน ๑๐.๘๕ ตารางกิโลเมตร ห่างจากกรุงเทพฯ ประมาณ ๔๖๕ กิโลเมตร ห่างจากที่ว่าการอำเภอเมืองประมาณ ๘ กิโลเมตร ห่างจากศาลากลางจังหวัดประมาณ ๑๐ กิโลเมตร

๒.๒ การเลือกตั้ง

แบ่งเขตเลือกตั้งออกเป็น ๒ เขตจำนวนผู้มีสิทธิเลือกตั้งผู้บริหารท้องถิ่นและสมาชิกสภาท้องถิ่น ครั้งล่าสุด จำนวน ๕,๑๗๓ คน (ข้อมูล ณ วันที่ ๑๕ พ.ย.๕๙)

๓. ประชากร

๓.๑ ข้อมูลเกี่ยวกับจำนวนประชากร



จากสถิติอัตราการเพิ่มของประชากรในเทศบาลพบว่า อัตราเพิ่มขึ้นในอัตราส่วนที่น้อยมาก

๓.๒ ช่วงอายุและจำนวนประชากร

ช่วงอายุ	ชาย	หญิง	รวม
น้อยกว่า ๑ ปี	๔๔	๒๘	๗๒
๑ ปี	๓๔	๓๒	๖๖
๒ ปี	๓๙	๓๕	๗๔
๓ ปี	๖๐	๓๓	๙๓
๔ ปี	๔๑	๒๙	๗๐
๕ ปี	๓๗	๓๕	๗๒
๖ ปี	๔๕	๓๕	๘๐
๗ ปี	๓๗	๓๑	๖๘
๘ ปี	๔๑	๓๘	๗๙
๙ ปี	๔๓	๔๓	๘๖
๑๐ ปี	๔๒	๓๗	๗๙
๑๑ ปี	๓๒	๔๒	๗๔
๑๒ ปี	๓๕	๓๗	๗๒
๑๓ ปี	๓๓	๒๙	๖๒
๑๔ ปี	๓๒	๓๙	๗๑
๑๕ ปี	๓๔	๓๕	๖๙
๑๖ ปี	๓๕	๓๐	๖๕
๑๗ ปี	๔๑	๓๘	๗๙
๑๘ ปี	๔๗	๔๓	๙๐
๑๙ ปี	๒๗	๓๓	๖๐
๒๐ ปี	๕๑	๕๗	๑๐๘
๒๑ ปี	๓๑	๔๔	๗๕
๒๒ ปี	๕๒	๔๑	๙๓
๒๓ ปี	๕๒	๔๔	๙๖
๒๔ ปี	๔๙	๔๕	๙๔
๒๕ ปี	๔๐	๔๓	๘๓
๒๖ ปี	๔๖	๔๐	๘๖
๒๗ ปี	๔๗	๔๒	๘๙
๒๘ ปี	๕๙	๔๖	๑๐๕
๒๙ ปี	๕๖	๕๒	๑๐๘
๓๐ ปี	๕๗	๔๙	๑๐๖
๓๑ ปี	๔๗	๕๘	๑๐๕
๓๒ ปี	๔๙	๕๑	๑๐๐
๓๓ ปี	๕๖	๗๒	๑๒๘
๓๔ ปี	๕๕	๔๓	๙๘
๓๕ ปี	๔๖	๕๒	๙๘

ช่วงอายุ	ชาย	หญิง	รวม
๓๖ ปี	๕๑	๕๕	๑๐๖
๓๗ ปี	๔๕	๖๐	๑๐๕
๓๘ ปี	๔๘	๕๐	๙๘
๓๙ ปี	๔๗	๔๘	๙๕
๔๐ ปี	๕๑	๕๕	๑๐๖
๔๑ ปี	๕๕	๕๒	๑๐๗
๔๒ ปี	๔๔	๕๓	๙๗
๔๓ ปี	๕๘	๖๒	๑๒๐
๔๔ ปี	๔๗	๕๕	๑๐๒
๔๕ ปี	๓๗	๕๓	๙๐
๔๖ ปี	๔๑	๔๕	๘๖
๔๗ ปี	๔๔	๕๔	๙๘
๔๘ ปี	๔๕	๖๑	๑๐๖
๔๙ ปี	๕๐	๕๕	๑๐๕
๕๐ ปี	๖๕	๖๗	๑๓๒
๕๑ ปี	๔๙	๖๑	๑๑๐
๕๒ ปี	๕๔	๕๔	๑๐๘
๕๓ ปี	๔๔	๕๓	๙๗
๕๔ ปี	๕๐	๕๓	๑๐๓
๕๕ ปี	๔๑	๔๙	๙๐
๕๖ ปี	๔๐	๕๙	๙๙
๕๗ ปี	๕๕	๖๖	๑๒๑
๕๘ ปี	๔๓	๓๙	๘๒
๕๙ ปี	๕๖	๕๕	๑๑๑
๖๐ ปี	๔๔	๖๒	๑๐๖
๖๑ ปี	๓๔	๔๖	๘๐
๖๒ ปี	๓๒	๔๗	๗๙
๖๓ ปี	๓๑	๕๘	๘๙
๖๔ ปี	๓๙	๕๖	๙๕
๖๕ ปี	๒๘	๒๖	๕๔
๖๖ ปี	๒๔	๓๔	๕๘
๖๗ ปี	๒๑	๒๘	๔๙
๖๘ ปี	๒๓	๓๐	๕๓
๖๙ ปี	๑๗	๓๐	๔๗
๗๐ ปี	๒๕	๒๘	๕๓
๗๑ ปี	๑๔	๒๕	๓๙
๗๒ ปี	๒๑	๒๐	๔๑

ช่วงอายุ	ชาย	หญิง	รวม
๗๓ ปี	๑๐	๓๐	๔๐
๗๔ ปี	๑๔	๒๕	๓๙
๗๕ ปี	๑๒	๑๘	๓๐
๗๖ ปี	๑๖	๒๑	๓๗
๗๗ ปี	๑๓	๑๕	๒๘
๗๘ ปี	๑๒	๒๐	๓๒
๗๙ ปี	๑๕	๑๘	๓๓
๘๐ ปี	๙	๑๖	๒๕
๘๑ ปี	๖	๑๘	๒๔
๘๒ ปี	๓	๑๖	๑๙
๘๓ ปี	๗	๑๖	๒๓
๘๔ ปี	๙	๑๘	๒๗
๘๕ ปี	๑๑	๑๗	๒๘
๘๖ ปี	๑๐	๙	๑๙
๘๗ ปี	๘	๖	๑๔
๘๘ ปี	๓	๑๑	๑๔
๘๙ ปี	๖	๖	๑๒
๙๐ ปี	๓	๖	๙
๙๑ ปี	๒	๕	๗
๙๒ ปี	๓	๖	๙
๙๓ ปี	๑	๒	๓
๙๔ ปี	๑	๑	๒
๙๕ ปี	๑	๐	๑
๙๖ ปี	๑	๒	๓
๙๗ ปี	๐	๒	๒
๙๘ ปี	๐	๒	๒
๙๙ ปี	๑	๐	๑
๑๐๐ ปี	๐	๑	๑
มากกว่า ๑๐๐ ปี	๑	๑	๒

หมายเหตุ : ข้อมูล ณ วันที่ ๕ มิถุนายน ๒๕๖๒ : งานทะเบียนฯ)

๔. สภาพทางสังคม

๔.๑ การศึกษา

สังกัด	ท้องถิ่น	สพฐ.	สช.	กรมสามัญ	กรมอาชีวฯ	รวม
ศูนย์พัฒนาเด็กก่อนวัยเรียน						
ศูนย์พัฒนาเด็กเล็ก	๑					๑
ระดับก่อนศึกษา						
๑. จำนวนโรงเรียน		๒	๑			๓
๒. จำนวนห้องเรียน		๖	๓			๙
๓. จำนวนนักเรียน		๘๗	๕๙			๑๔๖
๔. จำนวน ครู อาจารย์		๙	๗			๑๖
ระดับประถมศึกษา						
๑. จำนวนโรงเรียน		๒	๑			๓
๒. จำนวนห้องเรียน		๒๐	๗			๒๗
๓. จำนวนนักเรียน		๓๒๐	๑๐๗			๔๒๗
๔. จำนวน ครู อาจารย์		๓๐	๑๔			๔๔
ระดับมัธยมศึกษา						
๑. จำนวนโรงเรียน		๑				๑
๒. จำนวนห้องเรียน		๕				๕
๓. จำนวนนักเรียน		๑๒๖				๑๒๖
๔. จำนวน ครู อาจารย์		๙				๙
ระดับอาชีวศึกษา						
๑. จำนวนโรงเรียน						๑
๒. จำนวนห้องเรียน						๓๓
๓. จำนวนนักเรียน						๒,๙๐๒
๔. จำนวน ครู อาจารย์						๓๘

(หมายเหตุ : ข้อมูล ณ วันที่ ๑๒ มิถุนายน ๒๕๖๒ ที่มา : กองการศึกษา)

๔.๒ สาธารณสุข

๑. โรงพยาบาลในเขตพื้นที่ (ถ้ามี) สังกัด

ท้องถิ่น จำนวน - แห่ง	เตียงคนไข้จำนวน	-	เตียง
เอกชน จำนวน ๑ แห่ง	เตียงคนไข้จำนวน	๑๐๐	เตียง
รัฐบาล จำนวน - แห่ง	เตียงคนไข้จำนวน	-	เตียง

๒. ศูนย์บริการสาธารณสุข ๑ แห่ง

๓. คลินิกเอกชน จำนวน ๕ แห่ง

๔. ศูนย์บริการแพทย์ที่ปฏิบัติหน้าที่ในสถานพยาบาลทุกแห่ง ทุกสังกัดในเขตพื้นที่

- แพทย์	จำนวน	๑๓	คน
- ทันตแพทย์	จำนวน	-	คน
- พยาบาล	จำนวน	๓๔	คน
- เกษัชกร	จำนวน	๖	คน
- เจ้าพนักงานสาธารณสุขชุมชน	จำนวน	๑	คน
- ผู้ช่วยเจ้าพนักงานสาธารณสุขชุมชน	จำนวน	๑	คน
- นักวิชาการสุขาภิบาล	จำนวน	๑	คน
- อสม.	จำนวน	๑๑๒	คน
- อาสาสมัครท้องถิ่นรักสุขภาพ	จำนวน	๗๕๘	คน

๕. ระบบการแพทย์ฉุกเฉิน (กู้ชีพ - กู้ภัย)

- ศูนย์ระบบบริการการแพทย์ฉุกเฉิน ๑ ศูนย์
- รถตู้พยาบาล ๑ คัน
- เจ้าหน้าที่ประจำศูนย์ ๑๐ คน

๖. ประสิทธิภาพการเจ็บป่วยที่เข้ารับการรักษาในโรงพยาบาล และศูนย์บริการสาธารณสุขทุกแห่ง

ก. โรคความดันโลหิตสูง

ข. เบาหวาน

ค. การติดเชื้อของทางเดินหายใจส่วนบนแบบเฉียบพลัน

ง. ความผิดปกติของต่อมไทรอยด์

ฉ. ไตวาย

ช. โรคอื่นของผิวหนังและเนื้อเยื่อใต้ผิวหนัง

ซ. โรคอื่นๆ ของหลอดอาหาร กระเพาะและดูโอเดนมัม

ญ. เนื้อเยื่อผิดปกติ

ณ. คออักเสบเฉียบพลันและต่อมทอนซิลอักเสบ

ที่มา : ศูนย์บริการสาธารณสุขเทศบาลตำบลวังไผ่

๔.๓ อาชญากรรม

ปัญหาอาชญากรรมในเขตเทศบาลตำบลมีอัตราการเกิดที่น้อย เนื่องจากเป็นชุมชนกึ่งเมืองกึ่ง

ชนบท

๔.๔ ยาเสพติด

ปัญหาเสพติดในเขตเทศบาลตำบลวังไผ่ จะเป็นเพียงผู้เสพ เช่น กระท่อม ฯลฯ

๔.๕ การสังคมสงเคราะห์

-ผู้มีสิทธิได้รับเบี้ยยังชีพผู้สูงอายุ	จำนวน	๑,๐๑๖ ราย
-ผู้มีสิทธิได้รับเบี้ยยังชีพผู้พิการ	จำนวน	๑๓๙ ราย
-ผู้มีสิทธิรับเบี้ยยังชีพผู้ป่วยเอดส์	จำนวน	๗ ราย

ที่มา : งานพัฒนาชุมชน ณ วันที่ ๑๐ มิถุนายน ๒๕๖๒

๕.ระบบบริการพื้นฐาน๕.๑ การคมนาคมขนส่ง

การจราจร มีผู้ใช้ยานพาหนะทางบก คือ รถยนต์ และรถจักรยานยนต์ ในเส้นทางหลัก คือ ถนนเพชรเกษมตลอดเวลา และสายชุมพร - ระนอง การจราจรคับคั่งในช่วงเร่งด่วน แต่สภาพการจราจรยังไม่ติดขัดมีสภาพคล่อง

- การคมนาคม / ขนส่ง ใช้เส้นทางบกโดยใช้ถนนสายชุมพร - ระนอง และถนนเพชรเกษม เป็นเส้นทางหลักในการคมนาคมขนส่ง

- ถนนในซอยเทศบาล มีจำนวน ๑๐๕ สาย

๕.๒ การไฟฟ้า

- มีครัวเรือนที่ใช้ไฟฟ้า จำนวน ๔,๐๔๗ ครัวเรือน คิดเป็นร้อยละ ๙๐
- หน่วยงานเจ้าของไฟฟ้า คือ การไฟฟ้าส่วนภูมิภาค
- ไฟฟ้าสาธารณะ จำนวน ๖๕๐ จุด ครอบคลุมถนน ๑๐๕ สาย

๕.๓ การประปา

- มีครัวเรือนที่ใช้น้ำประปา จำนวน ๓,๘๒๒ ครัวเรือน คิดเป็นร้อยละ ๘๕
- หน่วยงานเจ้าของประปา คือ การประปาส่วนภูมิภาค
- ประปาหมู่บ้าน จำนวน ๔ จุด (๒๕๐ ครัวเรือน)
- ปริมาณน้ำที่ใช้ ๑๐๐ ลบ.ม. / วัน

๕.๔ โทรศัพท์

- มีการให้บริการทั้งโทรศัพท์ประจำที่ครอบคลุมทุกพื้นที่ภายใต้การให้บริการของ บริษัท

TOT และ ๓BB

มีการให้บริการโทรศัพท์เคลื่อนที่ มีเครือข่ายครอบคลุมพื้นที่ทั้งหมด โดยผู้ให้บริการได้แก่ AIS DTAC และ TRUE.

๕.๕ ไปรษณีย์หรือการสื่อสารหรือการขนส่ง และวัสดุ ครุภัณฑ์

- | | | |
|--------------------------------|-------|--------|
| - ไปรษณีย์ | จำนวน | ๑ แห่ง |
| - ไปรษณีย์เอกชนที่ได้รับอนุญาต | จำนวน | - แห่ง |
| - สถานีวิทยุ | จำนวน | ๕ แห่ง |
| - ผู้ให้บริการระบบ Internet | จำนวน | ๔ ราย |
| - ผู้ให้บริการขนส่งเอกชน | จำนวน | ๔ ราย |

๖. ระบบเศรษฐกิจ๖.๑ การเกษตร

การเกษตรในเขตเทศบาลตำบลวังไผ่ จะเป็นการทำเกษตรรายย่อย มีพื้นที่ทำการเกษตรน้อย เนื่องจากในพื้นที่มีห้างค้าปลีก ค้าส่งจำนวน ๔ แห่งทำให้มีการพื้นที่เชิงพาณิชย์มากกว่าเกษตรกรรม

๖.๒ การประมง

การประมงในเขตเทศบาลจะไม่มีทำการประมง เนื่องจากไม่มีพื้นที่ติดทะเล หรือทะเลสาบ

๖.๓ การปศุสัตว์

การปศุสัตว์ในพื้นที่จะเป็นการเลี้ยงสัตว์พื้นเมือง หรือเลี้ยงเพื่อการบริโภคในครัวเรือน/ชุมชน

๖.๔ การบริการ

- การให้บริการในเขตเทศบาลตำบลวังไผ่จะเป็นลักษณะสถานบริการประเภท ที่พัก โรงแรม อพาทเมนท์ จำนวนมาก เพื่อรองรับประชากรนอกพื้นที่เข้ามาพักอาศัย
- สถานบริการน้ำมันเชื้อเพลิง/แก๊ส มีจำนวน ๓ แห่ง

๖.๕ การท่องเที่ยว

- เป็นเส้นทางผ่านสู่แหล่งท่องเที่ยวอื่นๆ เช่น หาดทรายรี , หาดทุ่งวัวแล่น
- มีหนองน้ำสาธารณะ หนองยายรัตน์ บึงละหาร ใช้เป็นสถานที่พักผ่อนหย่อนใจ
- มีถ้ำเขาปุก / ถ้ำเขาล่อม สามารถปรับปรุงให้เป็นสถานที่ท่องเที่ยวได้

๖.๖ อุตสาหกรรม

ลักษณะอุตสาหกรรมในเขตเทศบาลตำบลวังไผ่ จะเป็นการประกอบอุตสาหกรรมขนาดเล็ก เช่น โรงน้ำแข็ง โรงงานผลิตเฟอร์นิเจอร์ ฯลฯ

๖.๗ การพาณิชย์และกลุ่มอาชีพ

ในพื้นที่รับผิดชอบมีห้าง Model trade จำนวน ๔ แห่งได้แก่ Macro lotus Big-c และ Homepro

กลุ่มอาชีพได้แก่

- วิสาหกิจชุมชนกลุ่มสตรีเพื่อการแปรรูป
- กลุ่มอาชีพทำข้าวยา

๖.๘ แรงงาน

- แรงงานส่วนใหญ่มีความรู้ระดับมัธยมศึกษาหรือต่ำกว่า

- แรงงานต่างด้าว ที่เป็นสัญชาติ เมียนมา ลาว และ กัมพูชา (ข้อมูล ณ เดือนธันวาคม ๒๕๕๙) ส่วนใหญ่แรงงาน ๓ สัญชาติจะทำงานเกี่ยวกับกิจกรรมการก่อสร้าง เกษตร และปศุสัตว์ และผู้รับใช้ในบ้าน เนื่องจากพื้นที่รับผิดชอบมีห้าง Model trade จำนวน ๔ แห่งได้แก่ Macro lotus Big-c และ Homepro ทำให้เกิดการใช้แรงงานในภาคการให้บริการ จำนวนมากแต่ส่วนใหญ่จะเป็นคนที่ไม่มาจากต่างพื้นที่ ทำให้เกิดปัญหาประชากรแฝง

- แรงงานในพื้นที่ส่วนใหญ่จะเน้นการทำเกษตรกรรม เนื่องจากบริบทของพื้นที่ยังเป็นพื้นที่กึ่งเมืองกึ่งชนบท

๗. ศาสนา ประเพณี วัฒนธรรม

๗.๑ การนับถือศาสนา

- ประชาชนส่วนใหญ่นับถือศาสนาพุทธ ในเขตเทศบาลตำบลวังไผ่ มี

วัด	๓	แห่ง
สำนักสงฆ์	๑	แห่ง
โบสถ์คริสต์	๑	แห่ง
มัสยิด	-	แห่ง

๗.๒ ประเพณีและงานประจำปี

- ประชากรยังคงยึดถือ ประเพณีประจำภาคใต้ เช่น การทำบุญส่งตายาย ฯลฯ นิยมการเล่นกีฬาพื้นเมือง ได้แก่ โกะชน และยังคงนิยมศิลปะการแสดงภาคใต้ เช่น หนังตะลุง และมโนราห์

- งานประจำปีได้แก่ งานขึ้นถ้ำปิดทองพระบรมสารีริกธาตุ (ชุมชนบ้านเขาปุก)
งานวันตรุษไทย (ชุมชนบ้านค้ออม)
งานขึ้นถ้ำปิดทองพระหลักเมือง (ชุมชนบ้านเขากล่อม)
งานปิดทองปูกูก ปูกุด (ชุมชนวัดวังไผ่)

๗.๓ ภูมิปัญญาท้องถิ่น ภาษาถิ่น

- ภูมิปัญญาท้องถิ่น

- ภาษาถิ่นของชุมพรใช้ภาษาไทยถิ่นใต้ตะวันตก ได้แก่ ภาษาไทยถิ่นใต้ที่พูดอยู่บริเวณพื้นที่จังหวัดกระบี่ พังงา ภูเก็ต ระนอง สุราษฎร์ธานี และชุมพร ภาษาไทยถิ่นใต้ที่พูดอยู่บริเวณพื้นที่จังหวัดเหล่านี้ จะมีลักษณะเด่นที่คล้ายคลึงกัน เช่นออกเสียงคำว่า แดง เป็น เตะ , ดอกไม้ เป็น เตาะไม้ , สามแยก เป็น สามแยะ ฯลฯ รวมถึงภาษาไทยถิ่นใต้ในเขตอำเภอขนอม นครศรีธรรมราช ซึ่งอยู่ทางทิศตะวันออกของเทือกเขานครศรีธรรมราช (เขาหลวง) และในกลุ่มอำเภอฉวาง พิปูน ถ้าพระธรรมา และทุ่งสง ซึ่งอยู่ทางทิศตะวันตกของเทือกเขานครศรีธรรมราช (เขาหลวง) ก็จัดอยู่ในกลุ่มนี้ ส่วนจังหวัดชุมพร และจังหวัดสุราษฎร์ธานี แม้จะตั้งอยู่ฝั่งทะเลตะวันออก แต่สำเนียงภาษา ก็ถือเป็นกลุ่มเดียวกับจังหวัดพังงา จังหวัดภูเก็ต คือ ออกเสียงตัวสะกด ก.ไก่ ไม่ได้

๗.๔ สินค้าพื้นเมืองและของที่ระลึก

- สินค้าพื้นเมืองได้แก่ สินค้าจากวิสาหกิจชุมชนบ้านนาด้วน ซึ่งมีการรวมกลุ่มเพื่อผลิต กล้วย ฉาบ ทุเรียนทอด ฯลฯ

๘. ทรัพยากรธรรมชาติ

๘.๑ น้ำ แหล่งน้ำ

๑. หนอง บึง จำนวน ๔ แห่ง ได้แก่

๑.๑ หนองยายรัตน์ ตั้งอยู่ที่หมู่ ๗ เนื้อที่ประมาณ ๖,๒๕๐ ตร.ม. ประชาชนใช้ประโยชน์ในการเกษตรกรรม และเทศบาลปรับใช้เป็นสถานที่พักผ่อนหย่อนใจ

๑.๒ หนองน้ำสาธารณะบึงละหาร เนื้อที่ประมาณ ๗ ไร่ ตั้งอยู่ที่หมู่ ๙ เทศบาลได้ปรับภูมิทัศน์เป็นสถานที่พักผ่อนหย่อนใจ

๑.๓ หนองน้ำสาธารณะตาไก่ เนื้อที่ประมาณ ๑ ไร่ ๓ งาน ตั้งอยู่ที่หมู่ที่ ๕ เทศบาลได้ก่อสร้างลานกีฬาเอนกประสงค์

๑.๔ บึงคอกอม เนื้อที่ประมาณ ๗ ไร่ ตั้งอยู่ที่หมู่ ๙

๒. คลอง ลำธาร ห้วย จำนวน ๔ แห่ง ได้แก่

๒.๑ คลองชุมพรในเขตพื้นที่เทศบาล มีความยาวประมาณ ๕,๕๐๐ เมตร เป็นแนวเขตระหว่างเทศบาลตำบลวังไผ่ กับ อบต.บ้านนา อบต.ขุนกระโทก มีต้นน้ำจากแม่น้ำกระบุรีจังหวัดระนอง

๒.๒ คลองวังทอง ยาวประมาณ ๓,๐๐๐ เมตร

๒.๓ คลองวังคลุ้ม ๓๐๐ ม.

๒.๔ คลองหนองยาว ๕๐๐ ม.

๒.๕ ห้วยห้วงหิน ๗๕๐ ม.

๘.๒ ป่าไม้

ลักษณะไม้และป่าไม้ในเขตเทศบาลตำบลวังไผ่ จะเป็นไม้เบญจพรรณ

๘.๓ ภูเขา

บริบทของพื้นที่เป็นลักษณะชุมชนกึ่งชนบทกึ่งชุมชนเมือง ภูเขาจึงมีลักษณะเป็นภูเขา

หินปูน สูง ชั้น

๘.๔ ทรัพยากรธรรมชาติที่สำคัญขององค์กรปกครองส่วนท้องถิ่น

๙. อื่น ๆ (ถ้ามีระบุด้วย)

ส่วนที่ ๒ ยุทธศาสตร์การพัฒนากองคกรปกครองส่วนท้องถิ่น

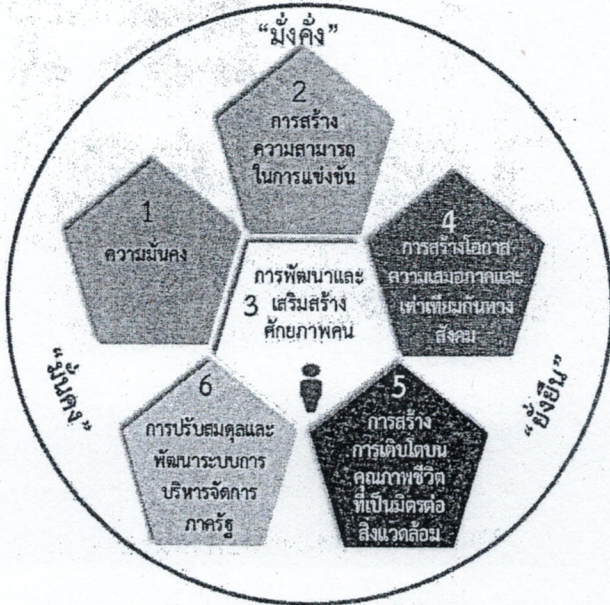
๑. ความสัมพันธ์ระหว่างแผนพัฒนาระดับมหภาค

๑.๑ แผนยุทธศาสตร์ชาติ ๒๐ ปี

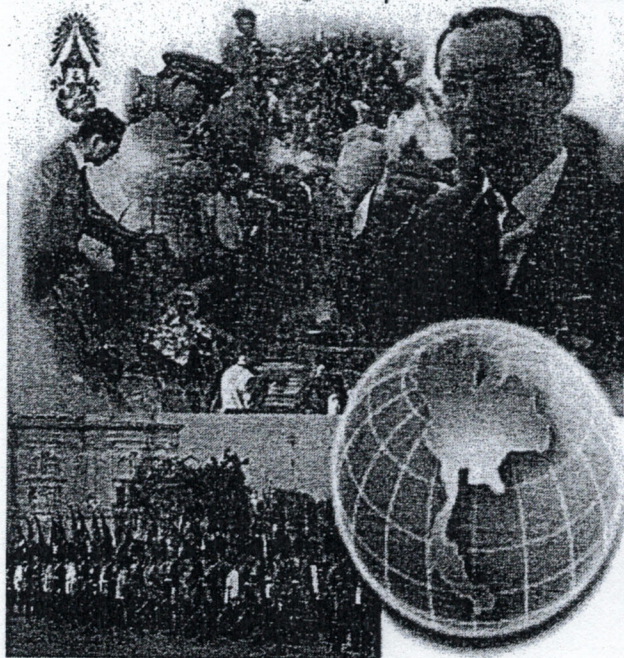
กรอบยุทธศาสตร์ชาติระยะ ๒๐ ปี (พ.ศ. ๒๕๖๐ - ๒๕๗๙)

กรอบยุทธศาสตร์ชาติระยะ 20 ปี (พ.ศ. 2560 - 2579)

เพื่อให้บรรลุวิสัยทัศน์
 “ประเทศมีความมั่นคง มั่งคั่ง ยั่งยืน
 เป็นประเทศพัฒนาแล้ว ด้วยการพัฒนา
 ตามปรัชญาของเศรษฐกิจพอเพียง”
 นำไปสู่การพัฒนาให้คนไทยมีความสุข
 และตอบสนองต่อการบรรลุ
 ซึ่งผลประโยชน์แห่งชาติ ในการที่จะพัฒนา
 คุณภาพชีวิต สร้างรายได้ระดับสูง
 เป็นประเทศพัฒนาแล้ว และสร้างความสุขของ
 คนไทย สังคมมีความมั่นคง เสมอภาคและ
 เป็นธรรม ประเทศสามารถแข่งขันได้ในระบบ
 เศรษฐกิจ



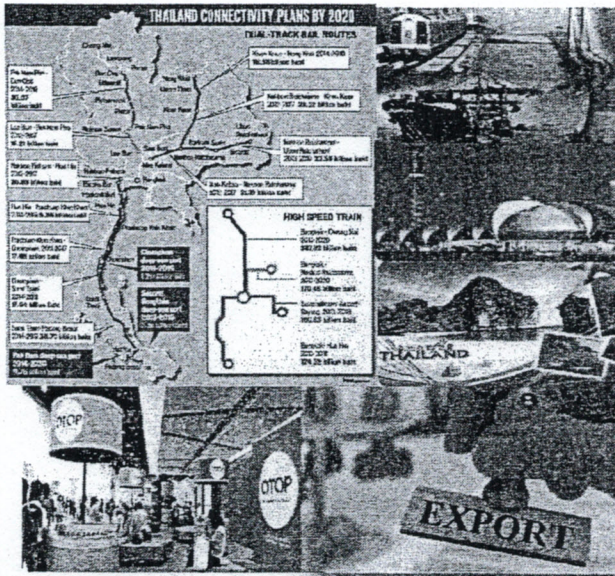
กรอบแนวทางที่สำคัญของยุทธศาสตร์ชาติระยะ 20 ปี



1.ด้านความมั่นคง

- (1) เสริมสร้างความมั่นคงของสถาบันหลักและการปกครองระบอบประชาธิปไตยอันมีพระมหากษัตริย์ทรงเป็นประมุข
- (2) ปฏิรูปกลไกการบริหารประเทศและพัฒนาความมั่นคงทางการเมือง ชงัดคอร์รัปชัน สร้างความเชื่อมั่นในกระบวนการยุติธรรม
- (3) การรักษาความมั่นคงภายในและความสงบเรียบร้อยภายใน ตลอดจนการบริหารจัดการความมั่นคงชายแดนและชายฝั่งทะเล
- (4) การพัฒนาระบบ กลไก มาตรการและความร่วมมือระหว่างประเทศทุกระดับ และรักษาคุณภาพความสัมพันธ์กับประเทศมหาอำนาจ เพื่อป้องกันและแก้ไขปัญหาความมั่นคงรูปแบบใหม่
- (5) การพัฒนาเสริมสร้างศักยภาพการหมิ่นก้ำสังป้องกันประเทศ การรักษาความสงบเรียบร้อยภายในประเทศ สร้างความร่วมมือกับประเทศเพื่อนบ้านและมิตรประเทศ
- (6) การพัฒนาระบบการเตรียมพร้อมแห่งชาติและระบบบริหารจัดการภัยพิบัติ รักษาความมั่นคงของฐานทรัพยากรธรรมชาติ สิ่งแวดล้อม
- (7) การปรับกระบวนการทำงานของกลไกที่เกี่ยวข้องจากแนวตั้งสู่แนวระนาบมากขึ้น

กรอบแนวทางที่สำคัญของยุทธศาสตร์ชาติระยะ 20 ปี



2. ด้านการสร้างความสามารถในการแข่งขัน

- (1) การพัฒนาสมรรถนะทางเศรษฐกิจ ส่งเสริมการค้า การลงทุน พัฒนาอุตสาหกรรม
- (2) การพัฒนาภาคการผลิตและบริการ เสริมสร้างฐานการผลิตเข้มแข็ง ยั่งยืน และส่งเสริมเกษตรกรรายย่อยสู่เกษตรกรยั่งยืนเป็นมิตรกับสิ่งแวดล้อม
- (3) การพัฒนาผู้ประกอบการและเศรษฐกิจชุมชน พัฒนาทักษะผู้ประกอบการ ยกระดับผลิตภาพแรงงานและพัฒนา SMEs สูสากล
- (4) การพัฒนาพื้นที่เศรษฐกิจพิเศษและเมือง พัฒนาเขตเศรษฐกิจพิเศษชายแดน และพัฒนาระบบเมืองศูนย์กลางความเจริญ
- (5) การลงทุนพัฒนาโครงสร้างพื้นฐาน ด้านการขนส่ง ความมั่นคงและพลังงาน ระบบเทคโนโลยีสารสนเทศ และการวิจัยและพัฒนา
- (6) การเชื่อมโยงกับภูมิภาคและเศรษฐกิจโลก สร้างความเป็นหุ้นส่วน การพัฒนากับนานาชาติ ส่งเสริมให้ไทยเป็นฐานของการประกอบธุรกิจ ฯลฯ

กรอบแนวทางที่สำคัญของยุทธศาสตร์ชาติระยะ 20 ปี



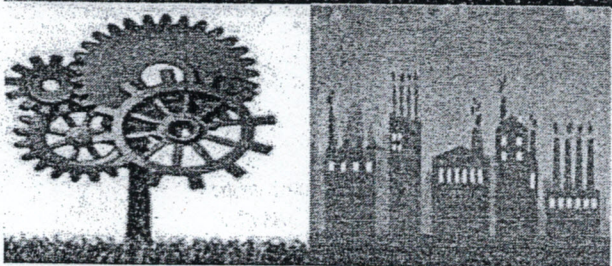
3. ด้านการพัฒนาและเสริมสร้างศักยภาพคน

- (1) พัฒนาศักยภาพคนตลอดช่วงชีวิต
- (2) การยกระดับการศึกษาและการเรียนรู้ให้มีคุณภาพเท่าเทียมและทั่วถึง
- (3) ปลู่ถึงระเบียบวินัย คุณธรรม จริยธรรม ค่านิยมที่พึงประสงค์
- (4) การสร้างเสริมให้คนมีสุขภาวะที่ดี
- (5) การสร้างความอยู่ดีมีสุขของครอบครัวไทย

4. ด้านการสร้างโอกาสความเสมอภาค และเท่าเทียมกันทางสังคม

- (1) สร้างความมั่นคงและการลดความเหลื่อมล้ำทางเศรษฐกิจและสังคม
- (2) พัฒนาระบบบริการและระบบบริหารจัดการสุขภาพ
- (3) มีสภาพแวดล้อมและนวัตกรรมที่เอื้อต่อการดำรงชีวิตในสังคมสูงวัย
- (4) สร้างความเข้มแข็งของสถาบันทางสังคม ทูทางวัฒนธรรมและความเข้มแข็งของชุมชน
- (5) พัฒนาการสื่อสารมวลชนให้เป็นกลไกในการสนับสนุนการพัฒนา

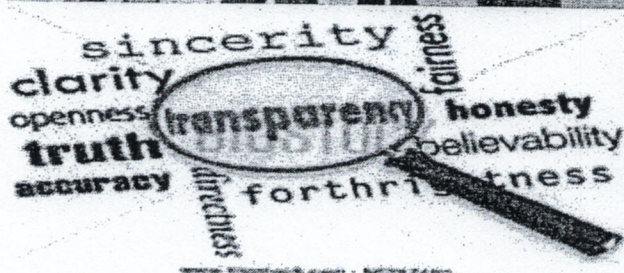
กรอบแนวทางที่สำคัญของยุทธศาสตร์ชาติระยะ 20 ปี



5.ด้านการสร้างการเติบโตบน คุณภาพชีวิตที่เป็นมิตรกับสิ่งแวดล้อม

- (1) จัดระบบอนุรักษ์ พื้นฟูและป้องกันการทำลายทรัพยากรธรรมชาติ
- (2) วางระบบบริหารจัดการน้ำให้มีประสิทธิภาพทั้ง 25 ลุ่มน้ำ เน้นการปรับระบบการบริหารจัดการอุทกภัยอย่างบูรณาการ
- (3) การพัฒนาและใช้พลังงานที่เป็นมิตรกับสิ่งแวดล้อม
- (4) การพัฒนาเมืองอุตสาหกรรมเชิงนิเวศและเมืองที่เป็นมิตรกับสิ่งแวดล้อม
- (5) การร่วมลดปัญหาโลกร้อนและปรับตัวให้พร้อมกับการเปลี่ยนแปลงสภาพภูมิอากาศ
- (6) การใช้เครื่องมือทางเศรษฐศาสตร์และนโยบายการคลังเพื่อสิ่งแวดล้อม

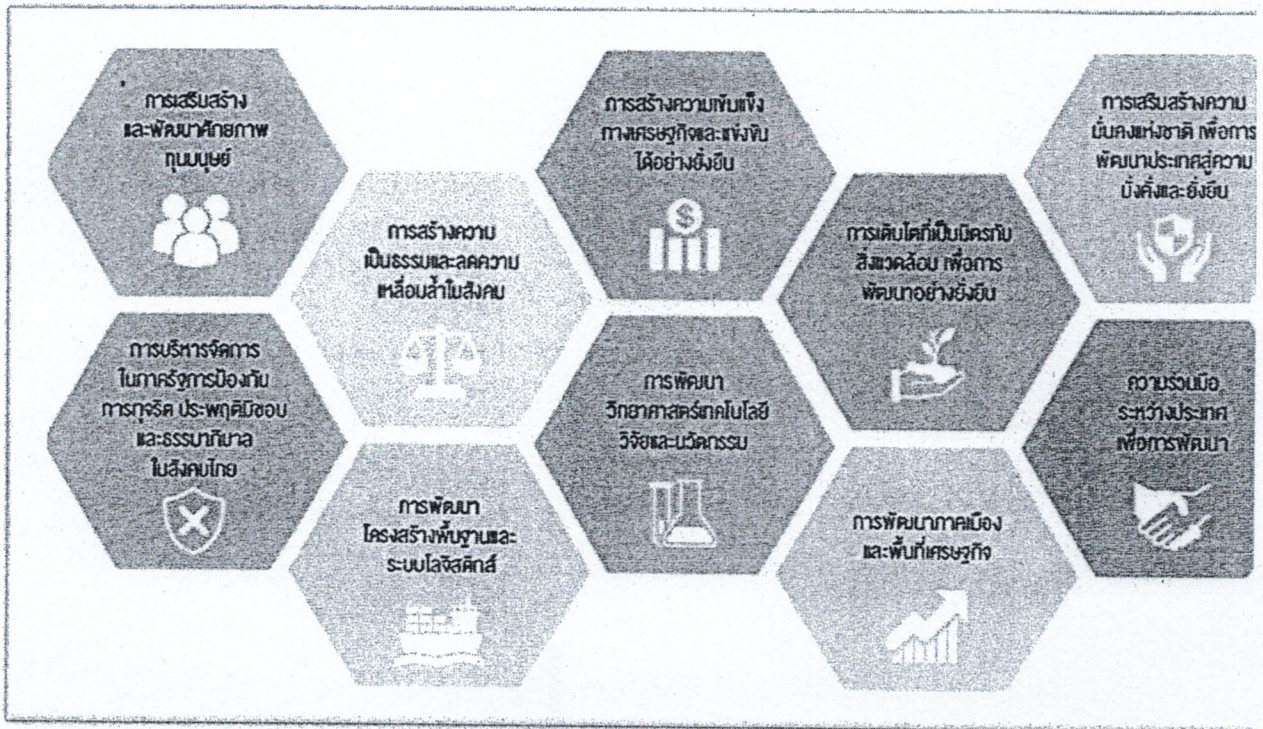
กรอบแนวทางที่สำคัญของยุทธศาสตร์ชาติระยะ 20 ปี



6.ด้านการปรับสมดุลและพัฒนา ระบบการบริหารจัดการภาครัฐ

- (1) การปรับปรุงโครงสร้าง บทบาท ภารกิจของหน่วยงานภาครัฐ ให้มีขนาดที่เหมาะสม
- (2) การวางระบบบริหารราชการแบบบูรณาการ
- (3) การพัฒนาระบบบริหารจัดการกำลังคนและพัฒนาบุคลากรภาครัฐ
- (4) การต่อต้านการทุจริตและประพฤติมิชอบ
- (5) การปรับปรุงกฎหมายและระเบียบต่าง ๆ
- (6) ให้ทันสมัย เป็นธรรมและเป็นสากล
- (7) พัฒนาระบบการให้บริการประชาชนของหน่วยงานภาครัฐ
- (8) ปรับปรุงการบริหารจัดการรายได้และรายจ่ายของภาครัฐ

๑.๒ แผนพัฒนาเศรษฐกิจและสังคมแห่งชาติ ฉบับที่ ๑๒



แผนพัฒนาเศรษฐกิจและสังคมแห่งชาติ ฉบับที่ ๑๒ พ.ศ.๒๕๖๐-๒๕๖๔ ได้น้อมนำหลัก “ปรัชญาเศรษฐกิจพอเพียง” มาเป็นปรัชญานำทางในการพัฒนาประเทศอย่างต่อเนื่องจากแผนพัฒนาเศรษฐกิจและสังคมแห่งชาติ ฉบับที่ ๙-๑๑ โดยการจัดทำแผนพัฒนาเศรษฐกิจและสังคมแห่งชาติฉบับที่ ๑๒ ครั้งนี้ สำนักคณะกรรมการพัฒนาเศรษฐกิจและสังคมแห่งชาติ (สศช.) ได้จัดทำบนพื้นฐานของกรอบยุทธศาสตร์ชาติ ๒๐ ปี (พ.ศ.๒๕๖๐-๒๕๗๙) ซึ่งเป็นแผนหลักของการพัฒนาประเทศ และเป้าหมายการพัฒนาที่ยั่งยืน (Sustainable Development Goals : SDGs) รวมทั้งการปรับโครงสร้างประเทศไทยไปสู่ประเทศไทย ๔.๐ ตลอดจนจนประเด็นการปฏิรูปประเทศ นอกจากนี้ได้ให้ความสำคัญกับการมีส่วนร่วมของภาคีการพัฒนาทุกภาคส่วน เพื่อร่วมกันกำหนดวิสัยทัศน์และทิศทางการพัฒนาประเทศ รวมทั้งร่วมจัดทำรายละเอียดยุทธศาสตร์ของแผนฯ เพื่อมุ่งสู่ “ความมั่นคง มั่งคั่ง และยั่งยืน”

➤ ยุทธศาสตร์การพัฒนาประเทศ

แผนพัฒนาฯ ฉบับที่ ๑๒ ได้กำหนดยุทธศาสตร์การพัฒนาประเทศไว้ทั้งหมด ๑๐ ยุทธศาสตร์ โดยมียุทธศาสตร์ตามกรอบยุทธศาสตร์ชาติ ๒๐ ปี และอีก ๔ ยุทธศาสตร์ที่เป็นปัจจัยสนับสนุน ดังนี้

๑. การเสริมสร้างและพัฒนาศักยภาพคนมนุษย์
๒. ยุทธศาสตร์การสร้างความเป็นธรรมและลดความเหลื่อมล้ำในสังคม
๓. ยุทธศาสตร์การสร้างความเข้มแข็งทางเศรษฐกิจและแข่งขันได้อย่างยั่งยืน
๔. ยุทธศาสตร์การเติบโตที่เป็นมิตรกับสิ่งแวดล้อมเพื่อการพัฒนาที่ยั่งยืน
๕. ยุทธศาสตร์การเสริมสร้างความมั่นคงแห่งชาติเพื่อการพัฒนาประเทศสู่ความมั่นคงและยั่งยืน
๖. ยุทธศาสตร์การบริหารจัดการในภาครัฐ การป้องกันการทุจริตประพฤติมิชอบ และธรรมาภิบาลในสังคมไทย
๗. ยุทธศาสตร์การพัฒนาโครงสร้างพื้นฐานและระบบโลจิสติกส์
๘. ยุทธศาสตร์การพัฒนาวิทยาศาสตร์ เทคโนโลยี วิจัย และนวัตกรรม
๙. ยุทธศาสตร์การพัฒนาภาค เมือง และพื้นที่เศรษฐกิจ
๑๐. ยุทธศาสตร์ความร่วมมือระหว่างประเทศเพื่อการพัฒนา

แผนฯ 12 ฉบับประชาชน
นวัตกรรมคือหัวใจของการพัฒนา

แผนพัฒนาเศรษฐกิจและสังคมแห่งชาติ ฉบับที่ 12

(พ.ศ. 2560-2564)

6+4 ยุทธศาสตร์

6 ยุทธศาสตร์หลัก

1 การเสริมสร้างและพัฒนาศักยภาพ
ทุนมนุษย์

2 การสร้างความเป็นธรรมและ
ลดความเหลื่อมล้ำในสังคม

3 การสร้างความเข้มแข็งทางเศรษฐกิจ
และแข่งขันได้อย่างยั่งยืน

4 การเติบโตที่เป็นมิตรกับสิ่งแวดล้อม
เพื่อการพัฒนาอย่างยั่งยืน

5 การเสริมสร้างความมั่นคงแห่งชาติ
เพื่อการพัฒนาประเทศสู่ความมั่งคั่ง
และยั่งยืน

6 การบริหารจัดการในภาครัฐ ป้องกัน
การทุจริตประพฤติมิชอบและ
ธรรมาภิบาลในสังคมไทย

4 ยุทธศาสตร์สนับสนุน

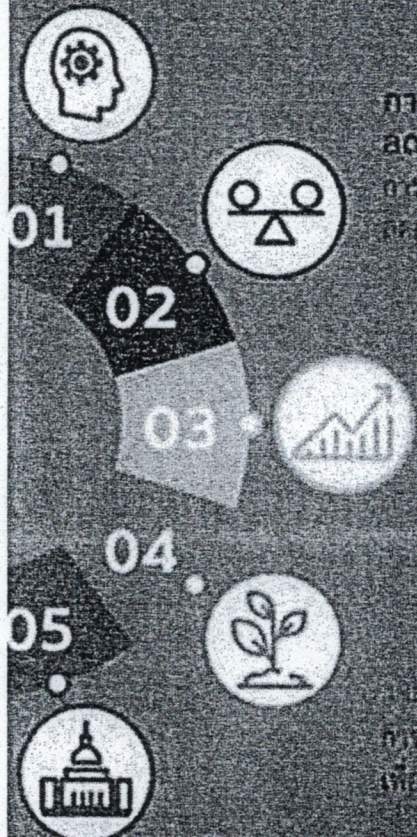
1 การพัฒนาโครงสร้างพื้นฐานและ
ระบบโลจิสติกส์

2 การพัฒนาวิทยาศาสตร์ เทคโนโลยี
วิจัย และนวัตกรรม

3 การพัฒนาภาค เมือง และพื้นที่
เศรษฐกิจ

4 ความร่วมมือระหว่างประเทศเพื่อ
การพัฒนา

การเสริมสร้างต่อ
เพื่อขาดศึกษาทุนมนุษย์
คนไทยได้ มีวินัย สร้างความสุข วัฒนธรรม
ที่ภาคภูมิใจได้อย่างยิ่ง



การสร้างความเป็นธรรม
ลดความเหลื่อมล้ำในสังคม
การสร้างความเข้มแข็ง
ของภาคประชาสังคม
และการพัฒนาอย่างยั่งยืน

การสร้างความเข้มแข็งทาง
เศรษฐกิจและแข่งขันได้
อย่างยั่งยืน
การสร้างสังคมที่แข็งแรง
จากฐานทุนมนุษย์
ได้อย่างยั่งยืน

การเสริมสร้างความเป็นอยู่ที่ดี
ของประชาชนให้มีความสุข
และมีความปลอดภัย
เพื่อการพัฒนาอย่างยั่งยืน

การเสริมสร้างความรับผิดชอบต่อสังคม
เพื่อการพัฒนาประเทศไทยอย่างยั่งยืน
และสร้างที่ทำงานที่ดีในภาคเอกชน

แนวทางพัฒนาตามยุทธศาสตร์ 01

- มีเป้าหมายที่ชัดเจนในการใช้ทุนมนุษย์
ทั้งด้าน วินัย ศึกษาศาสตร์ วัฒนธรรม
ที่ไทยเป็นเลิศ
- พัฒนาศักยภาพคนไทยให้ทันต่อ ความรู้ และ
ความสามารถในการแข่งขันระดับสากล
- ยกระดับคุณภาพชีวิตของประชาชนให้ดีขึ้น
อย่างยั่งยืน

แนวทางพัฒนาตามยุทธศาสตร์ 02

- เพิ่มโอกาสให้เด็กทุกคนได้เข้าถึงการศึกษา
40 ปี มีคุณภาพดี
- การขยายตัวของภาคอุตสาหกรรมและบริการ
สาขาใหม่ และส่งเสริมการวิจัยพัฒนา
- เสริมสร้างศักยภาพของชนบทและเศรษฐกิจ
และภาคธุรกิจความเข้มแข็งภาคประชาสังคม

แนวทางพัฒนาตามยุทธศาสตร์ 03

- รัฐบาลและภาคเอกชนต้องมีความสัมพันธ์
และทำงานดี
- เสริมสร้างและพัฒนาระบบกฎหมายและ
การบังคับใช้กฎหมายที่โปร่งใส

แนวทางพัฒนาตามยุทธศาสตร์ 04

- รัฐบาลต้องให้ความสำคัญกับการพัฒนา
การบูรณาการข้อมูลเชิงลึก
- ภาครัฐต้องสนับสนุนการวิจัยและพัฒนา
เชิงลึกในสาขาเทคโนโลยีและนวัตกรรม
- เสริมสร้างขีดความสามารถของภาค
และภาคธุรกิจให้ทันต่อโลกที่เปลี่ยนแปลง

แนวทางพัฒนาตามยุทธศาสตร์ 05

- จัดทำโครงการพัฒนา
- เสริมสร้างศักยภาพภาคธุรกิจภาคเอกชน
- เสริมสร้างความสัมพันธ์กับภาคประชาสังคม
(ภาค)

10 ยุทธศาสตร์ของ แผนพัฒนาฯ ฉบับที่ 12

แนวทางพัฒนาตามยุทธศาสตร์ 10

- ให้ความสำคัญและเพิ่มขีดความสามารถของภาคเอกชนในเชิงธุรกิจ และให้ภาคเอกชนในหลายสาขาเข้ามามีส่วนร่วม
- ให้ความสำคัญเสริมสร้างขีดความสามารถของธุรกิจ การวิจัย และบริการ ที่มีศักยภาพสูง
- ให้ความสำคัญเสริมสร้างขีดความสามารถ

ความร่วมมือระหว่างประเทศ เพื่อการพัฒนา

ใช้ประโยชน์จากองค์ความรู้ ความสามารถ และนวัตกรรมของไทยร่วมกับประเทศชั้นนำของโลก เพื่อพัฒนาประเทศไทยให้ก้าวทันโลก

แนวทางพัฒนาตามยุทธศาสตร์ 09

- ให้ความสำคัญเชื่อมโยงภาคการเกษตรสู่ภาคอุตสาหกรรมและบริการ
- ให้ความสำคัญ
- ให้ความสำคัญ

การพัฒนากลุ่มเมือง
และพื้นที่เศรษฐกิจ
กระจายความเจริญสู่ภูมิภาค
อย่างทั่วถึง

แนวทางพัฒนาตามยุทธศาสตร์ 08

- ให้ความสำคัญในการสร้างนวัตกรรมและผลิตภัณฑ์ใหม่ที่มีมูลค่าสูง
- ให้ความสำคัญในการพัฒนาบุคลากรที่มีคุณภาพ

การพัฒนาวิทยาศาสตร์
เทคโนโลยี 5G และ
ปัญญาประดิษฐ์
สู่การใช้งานในชีวิตประจำวัน
และอุตสาหกรรม

แนวทางพัฒนาตามยุทธศาสตร์ 07

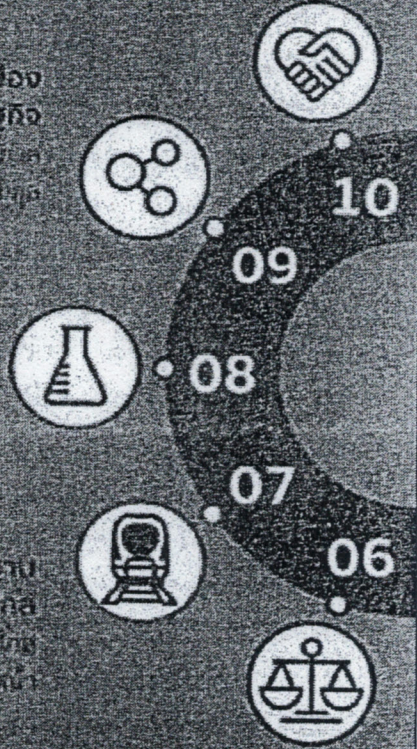
- ให้ความสำคัญในการพัฒนาบุคลากรที่มีคุณภาพ
- ให้ความสำคัญในการพัฒนาบุคลากรที่มีคุณภาพ
- ให้ความสำคัญในการพัฒนาบุคลากรที่มีคุณภาพ

การพัฒนาโครงสร้างพื้นฐาน
และระบบโลจิสติกส์
โครงข่ายคมนาคมที่เชื่อมโยง
พื้นที่เศรษฐกิจ

แนวทางพัฒนาตามยุทธศาสตร์ 06

- ให้ความสำคัญในการพัฒนาบุคลากรที่มีคุณภาพ
- ให้ความสำคัญในการพัฒนาบุคลากรที่มีคุณภาพ
- ให้ความสำคัญในการพัฒนาบุคลากรที่มีคุณภาพ

การบริหารจัดการในภาครัฐ
การป้องกันการค้าเสรีประทุษมิชอบ
และธรรมาภิบาลในสังคมไทย
การป้องกันการค้าเสรีประทุษมิชอบ
และธรรมาภิบาลในสังคมไทย



แผนพัฒนาเศรษฐกิจและสังคมแห่งชาติ ฉบับที่ ๑๒ พ.ศ.๒๕๖๐-๒๕๖๔ ได้น้อมนำหลัก “ปรัชญาเศรษฐกิจพอเพียง” มาเป็นปรัชญานำทางในการพัฒนาประเทศอย่างต่อเนื่องจากแผนพัฒนาเศรษฐกิจและสังคมแห่งชาติ ฉบับที่ ๙-๑๑ โดยการจัดทำแผนพัฒนาเศรษฐกิจและสังคมแห่งชาติฉบับที่ ๑๒ ครั้งนี้ สำนักคณะกรรมการพัฒนาเศรษฐกิจและสังคมแห่งชาติ (สศช.) ได้จัดทำบนพื้นฐานของกรอบยุทธศาสตร์ชาติ ๒๐ ปี (พ.ศ.๒๕๖๐-๒๕๗๙) ซึ่งเป็นแผนหลักของการพัฒนาประเทศ และเป้าหมายการพัฒนาที่ยั่งยืน (Sustainable Development Goals : SDGs) รวมทั้งการปรับโครงสร้างประเทศไทยไปสู่ประเทศไทย ๔.๐ ตลอดจนประเด็นการปฏิรูปประเทศ นอกจากนี้ได้ให้ความสำคัญกับการมีส่วนร่วมของภาคีการพัฒนาทุกภาคส่วน เพื่อร่วมกันกำหนดวิสัยทัศน์และทิศทางการพัฒนาประเทศ รวมทั้งร่วมจัดทำรายละเอียดยุทธศาสตร์ของแผนฯ เพื่อมุ่งสู่ “ความมั่นคง มั่งคั่ง และยั่งยืน”

❖ ยุทธศาสตร์การพัฒนาประเทศ

แผนพัฒนาฯ ฉบับที่ ๑๒ ได้กำหนดยุทธศาสตร์การพัฒนาประเทศไว้ทั้งหมด ๑๐ ยุทธศาสตร์ โดยมียุทธศาสตร์ตามกรอบยุทธศาสตร์ชาติ ๒๐ ปี และอีก ๔ ยุทธศาสตร์ที่เป็นปัจจัยสนับสนุน ดังนี้

๑. การเสริมสร้างและพัฒนาศักยภาพทุนมนุษย์

ทุนมนุษย์ของประเทศไทยยังมีปัญหาใน ด้านคุณภาพคนในแต่ละช่วงวัย โดยผลลัพธ์ทางการศึกษาของเด็กวัยเรียนค่อนข้างต่ำ การพัฒนาความรู้และ ทักษะของแรงงานไม่ตรงกับตลาดงาน ในขณะที่คนไทยจำนวนมากน้อยยังไม่สามารถคัดกรองและเลือกรับวัฒนธรรมได้อย่างเหมาะสม ซึ่งส่งผลต่อวิกฤตค่านิยม ทศนคติ และพฤติกรรมในการดำเนินชีวิต การพัฒนาใน ระยะต่อไปจึงต้องให้ความสำคัญกับการวางรากฐานการพัฒนาคนให้มีความสมบูรณ์ เพื่อให้คนไทยมีทัศนคติ และพฤติกรรมตามบรรทัดฐานที่ดีของสังคม ได้รับการศึกษาที่มีคุณภาพสูงตามมาตรฐานสากล และสามารถเรียนรู้ด้วยตนเองอย่างต่อเนื่อง มีสุขภาวะที่ดีขึ้น คนทุกช่วงวัยมีทักษะ ความรู้ และความสามารถเพิ่มขึ้น รวมทั้งสถาบันทางสังคมมีความเข้มแข็งและมีส่วนร่วมในการพัฒนาประเทศเพิ่มขึ้น แนวทางการพัฒนาที่สำคัญ ประกอบด้วย

(๑) ปรับเปลี่ยนค่านิยมคนไทยให้มีคุณธรรม จริยธรรม มีวินัย จิตสาธารณะ และพฤติกรรมที่พึงประสงค์ อาทิ ส่งเสริมให้มีกิจกรรมการเรียนรู้การสอนทั้งใน และนอกห้องเรียนที่สอดแทรกคุณธรรม จริยธรรม ความมีระเบียบวินัย และจิตสาธารณะ

(๒) พัฒนาศักยภาพ คนให้มีทักษะ ความรู้ และความสามารถในการดำรงชีวิตอย่างมีคุณค่า อาทิ ส่งเสริมเด็กปฐมวัยให้มีการพัฒนา ทักษะทางสมองและทางสังคมที่เหมาะสม เด็กวัยเรียนและวัยรุ่นมีทักษะการคิดวิเคราะห์อย่างเป็นระบบ

(๓) ยกกระดับคุณภาพการศึกษาและการเรียนรู้ตลอดชีวิต อาทิ ปรับระบบบริหารจัดการสถานศึกษาขนาดเล็ก ให้มีการจัดทรัพยากรร่วมกันให้มีขนาดและจำนวนที่เหมาะสม ปรับปรุงแหล่งเรียนรู้ในชุมชนให้เป็นแหล่งเรียนรู้เชิงสร้างสรรค์และมีชีวิต

(๔) ลดปัจจัยเสี่ยงด้านสุขภาพและให้ทุกภาคส่วนคำนึงถึงผลกระทบต่อสุขภาพ อาทิ ส่งเสริมให้มีกิจกรรมทางสุขภาพและโภชนาการที่เหมาะสมกับวัย ปรับปรุงมาตรการทางกฎหมายและ ภาษีในการควบคุมผลิตภัณฑ์ที่ส่งผลเสียต่อสุขภาพ

(๕) เพิ่มประสิทธิภาพการบริหารจัดการระบบสุขภาพ ภาครัฐและปรับระบบการเงินการคลังด้านสุขภาพ อาทิ ปรับระบบบริหารจัดการทรัพยากรร่วมกันระหว่าง สถานพยาบาลทุกสังกัดในเขตพื้นที่สุขภาพ

(๖) พัฒนาระบบการดูแลและสร้างสภาพแวดล้อมที่เหมาะสมกับ สังคมสูงวัย อาทิ ผลักดันให้มีกฎหมายการดูแลผู้สูงอายุระยะยาว และ (๗) ผลักดันให้สถาบันทางสังคมมีส่วนร่วม ร่วมพัฒนาประเทศอย่างเข้มแข็ง อาทิ กำหนดมาตรการดูแลครอบครัวที่เปราะบาง และส่งเสริม สถาบันการศึกษาให้เป็นแหล่งบริการความรู้ทางวิชาการที่ทุกคนเข้าถึงได้

๒. ยุทธศาสตร์การสร้างความเป็นธรรมและลดความเหลื่อมล้ำในสังคม

การพัฒนา ในช่วงที่ผ่านมาทำให้สังคมไทยก้าวหน้าไปหลายด้าน แต่การแก้ปัญหาความเหลื่อมล้ำและสร้างความเป็นธรรม ในสังคมไทยมีความคืบหน้าช้า ทั้งเรื่องความแตกต่างของรายได้ระหว่างกลุ่มประชากร ความแตกต่างของ คุณภาพการบริการภาครัฐ รวมทั้งข้อจำกัดในการเข้าถึงกระบวนการยุติธรรมและเทคโนโลยีของกลุ่มผู้ด้อยโอกาสและกลุ่มที่อยู่ในพื้นที่ห่างไกล ดังนั้น การพัฒนาในระยะต่อไป จึงจำเป็นต้องมุ่งลดปัญหาความ เหลื่อมล้ำด้านรายได้ของกลุ่มคนที่มีฐานะทางเศรษฐกิจสังคมที่แตกต่างกัน แก้ไขปัญหาความยากจน เพิ่ม โอกาสการเข้าถึงบริการพื้นฐานทางสังคมของภาครัฐ รวมทั้งเพิ่มศักยภาพชุมชนและเศรษฐกิจฐานรากให้มี ความเข้มแข็ง เพื่อให้ชุมชนพึ่งพาตนเองและได้รับส่วนแบ่งผลประโยชน์ทางเศรษฐกิจมากขึ้น แนวทางการพัฒนาสำคัญ ประกอบด้วย

(๑) การเพิ่มโอกาสให้กับกลุ่มเป้าหมาย ประชากรร้อยละ ๔๐ ที่มีรายต่ำสุดสามารถเข้าถึงบริการที่มีคุณภาพของรัฐและมีอาชีพ อาทิ ขยายโอกาส การเข้าถึงการศึกษาที่มีคุณภาพให้แก่เด็กและเยาวชนที่ด้อยโอกาสทางการศึกษาอย่างต่อเนื่อง โดยให้การดูแล นักเรียนที่ครอบครัুদ্ধตั้งแต่การสร้างรายได้ของครัวเรือน สนับสนุนค่าเดินทางไปยังสถานศึกษา ให้ทุนการศึกษา ต่อระดับสูง

(๒) การกระจายการให้บริการภาครัฐทั้งด้านการศึกษา สาธารณสุข และสวัสดิการที่มีคุณภาพให้ครอบคลุมและทั่วถึง อาทิ บริหารจัดการการให้บริการสาธารณสุขที่มีคุณภาพให้ครอบคลุมทุกพื้นที่ ผ่านการ พัฒนาระบบส่งต่อผู้ป่วยทั้งในระดับจังหวัด ภาค และระดับประเทศให้มีประสิทธิภาพมากขึ้น และ

(๓) เสริมสร้างศักยภาพชุมชน การพัฒนาเศรษฐกิจชุมชนและการสร้างความเข้มแข็งการเงินฐานรากตามหลักปรัชญาของเศรษฐกิจพอเพียง เพื่อให้ชุมชนสามารถพึ่งพาตนเองได้ มีสิทธิในการจัดการทุนที่ดินและทรัพยากร ภายในชุมชน อาทิ สนับสนุนการให้ความรู้ในการบริหารจัดการทางการเงินแก่ชุมชนและครัวเรือน การปรับ องค์การการเงินของชุมชนให้ทำหน้าที่เป็นสถาบันการเงินในระดับหมู่บ้าน/ตำบลที่ทำหน้าที่ทั้งการให้กู้ยืมและการออม และจัดตั้งโครงข่ายการเงินฐานรากโดยมีธนาคารออมสินและธนาคารเพื่อการเกษตรและสหกรณ์เป็น แม่ข่าย

๓. ยุทธศาสตร์การสร้างความเข้มแข็งทางเศรษฐกิจและแข่งขันได้อย่างยั่งยืน

เศรษฐกิจไทยขยายตัวต่ำกว่าศักยภาพอย่างต่อเนื่องเป็นเวลาหลายปี ทั้งจากผลกระทบของเศรษฐกิจโลกซบเซา และข้อจำกัดภายในประเทศเองที่เป็นอุปสรรคต่อการเพิ่มผลิตภาพและขีดความสามารถในการแข่งขัน รวมทั้ง ฐานเศรษฐกิจภายในประเทศขยายตัวช้า การพัฒนา ๕ ปีต่อจากนี้ไป จึงเน้นให้เศรษฐกิจเติบโตได้ตามศักยภาพและมีเสถียรภาพ ภาคส่งออกมีการพัฒนาจนสามารถขยายตัวและเป็นกลไกสำคัญในการขับเคลื่อนเศรษฐกิจไทย ผลิตภาพการ ผลิตของประเทศเพิ่มขึ้น การลงทุนภาครัฐและเอกชนมีการขยายตัวอย่างต่อเนื่องและมาจากความร่วมมือกัน มากขึ้น ประชาชนและผู้ประกอบการเข้าสู่ระบบภาษีมากขึ้น และประเทศไทยมีขีดความสามารถในการแข่งขัน ทางเศรษฐกิจสูงขึ้น นอกจากนี้ ยังเน้นให้เศรษฐกิจรายสาขามีการเติบโตอย่างเข้มแข็ง ภาคการเกษตรเน้น เกษตรกรรมยั่งยืนและให้เกษตรกรมีรายได้เพิ่มขึ้น มีการพัฒนาเมืองอุตสาหกรรมนิเวศ การท่องเที่ยวสามารถ ท รายได้และแข่งขันได้มากขึ้น วิสาหกิจขนาดกลางและขนาดย่อมมีบทบาทต่อระบบเศรษฐกิจมากขึ้น ภาคการเงินมีประสิทธิภาพเพิ่มขึ้น โดยมีแนวทางการพัฒนาที่สำคัญ ประกอบด้วย

(๑) การบริหารจัดการเศรษฐกิจ ส่วนรวม ทั้งในด้านการคลัง อาทิ เพิ่มประสิทธิภาพการจัดแผนงานโครงการ การจัดสรรงบประมาณ การ บริหาร และการตรวจสอบกระบวนการงบประมาณ และด้านการเงิน อาทิ เพิ่มประสิทธิภาพของระบบการเงิน และสถาบันการเงินทั้งในตลาดเงินและตลาดทุนให้สามารถสนับสนุนการขยายตัวทางเศรษฐกิจ และ

(๒) การเสริมสร้างและพัฒนาขีดความสามารถในการแข่งขันของภาคการผลิตและบริการ มุ่งเน้นการสร้าง ความ เชื่อมโยงของห่วงโซ่มูลค่าระหว่างภาคเกษตร อุตสาหกรรม บริการ และการค้าการลงทุน เพื่อยกระดับศักยภาพในการแข่งขันของประเทศ โดยยกระดับการผลิตสินค้าเกษตรและอาหารเข้าสู่ระบบมาตรฐาน ต่อยอด

ความเข้มแข็งของอุตสาหกรรมที่มีศักยภาพปัจจุบันเพื่อยกระดับไปสู่อุตสาหกรรมที่ใช้เทคโนโลยีขั้นสูง วางอนาคต
รากฐานการพัฒนาอุตสาหกรรม เสริมสร้างขีดความสามารถแข่งขันในเชิงธุรกิจของภาคบริการ ปรับปรุงแก้ไข
กฎหมายและกฎระเบียบเพื่อส่งเสริมการค้าที่เป็นธรรมและอำนวยความสะดวกด้านการค้า การลงทุน

๔. ยุทธศาสตร์การเติบโตที่เป็นมิตรกับสิ่งแวดล้อมเพื่อการพัฒนาที่ยั่งยืน

ปัจจุบันสภาพ ทรัพยากรธรรมชาติและสิ่งแวดล้อมกำลังเป็นจุดอ่อนสำคัญต่อการรักษาฐานการผลิต
และการให้บริการ รวมทั้ง การดำรงชีวิตของคนไทย ซึ่งปัญหาดังกล่าวเกิดจากการลดลงของพื้นที่ป่าไม้ ทรัพยากร
ดินเสื่อมโทรม ความหลากหลายทางชีวภาพถูกคุกคาม ความเสี่ยงในการขาดแคลนทรัพยากรน้ำในอนาคต ปัญหา
สิ่งแวดล้อมเพิ่ม สูงขึ้นตามการขยายตัวของเศรษฐกิจและชุมชนเมือง การเปลี่ยนแปลงสภาพภูมิอากาศและภัยพิบัติ
ทาง ธรรมชาติมีความผันผวนและรุนแรงมากขึ้น และข้อตกลงระหว่างประเทศเกี่ยวกับการเปลี่ยนแปลงสภาพ
ภูมิอากาศทวีความเข้มข้น ซึ่งจะส่งผลต่อแนวทางการพัฒนาประเทศในอนาคต ดังนั้น การพัฒนาในระยะต่อไปจึง
มุ่งเน้นการรักษาและฟื้นฟูฐานทรัพยากรธรรมชาติ การสร้างความมั่นคงด้านน้ำ และการบริหารจัดการทรัพยากรน้ำ
ให้มีประสิทธิภาพ การสร้างคุณภาพ สิ่งแวดล้อมที่ดี ลดมลพิษ และลดผลกระทบต่อสุขภาพของประชาชนและระบบ
นิเวศ การเพิ่มประสิทธิภาพการ ลดก๊าซเรือนกระจกและขีดความสามารถในการปรับตัวต่อการเปลี่ยนแปลงสภาพ
ภูมิอากาศ และการเพิ่ม ประสิทธิภาพการบริหารจัดการเพื่อลดความเสี่ยงจากภัยพิบัติ และลดความสูญเสียในชีวิต
และทรัพย์สินที่เกิด จากสาธารณภัย แนวทางการพัฒนาสำคัญ ประกอบด้วย

- (๑) การรักษาฟื้นฟูทรัพยากรธรรมชาติ สร้าง สมดุลของการอนุรักษ์และใช้ประโยชน์อย่างยั่งยืนและ
เป็นธรรม
- (๒) เพิ่มประสิทธิภาพการบริหารจัดการ ทรัพยากรน้ำเพื่อให้เกิดความมั่นคง สมดุล และยั่งยืน
- (๓) การแก้ไขปัญหาวิกฤตสิ่งแวดล้อม
- (๔) ส่งเสริมการ ผลิตและการบริโภคที่เป็นมิตรกับสิ่งแวดล้อม
- (๕) สนับสนุนการลดการปล่อยก๊าซเรือนกระจก และเพิ่มขีด ความสามารถในการปรับตัวต่อการ
เปลี่ยนแปลงสภาพภูมิอากาศ
- (๖) การบริหารจัดการเพื่อลดความเสี่ยงด้านภัยพิบัติ
- (๗) การพัฒนาระบบการบริหารจัดการและกลไกแก้ไขปัญหาความขัดแย้งด้านทรัพยากรธรรมชาติและ
สิ่งแวดล้อม และ
- (๘) การพัฒนาความร่วมมือด้านสิ่งแวดล้อมระหว่างประเทศ

๕. ยุทธศาสตร์การเสริมสร้างความมั่นคงแห่งชาติเพื่อการพัฒนาประเทศสู่ความมั่งคั่งและยั่งยืน
กระแสโลกาภิวัตน์และความก้าวหน้าทางเทคโนโลยีในปัจจุบัน มีแนวโน้มส่งผลกระทบต่อความ มั่นคง และเสถียรภาพของประเทศไทยในหลายมิติ ทั้งภัยคุกคามภายนอก ในเรื่องการขยายอิทธิพลและการเพิ่ม บทบาท ของประเทศมหาอำนาจในภูมิภาคต่างๆ ของโลก อาชญากรรมข้ามชาติและการก่อการร้ายและภัย คุกคาม ภายในประเทศ ได้แก่ ความเห็นต่างทางความคิดและอุดมการณ์ของคนในชาติ การสร้างสถานการณ์ใน จังหวัด ชายแดนภาคใต้ และการคุกคามทางเศรษฐกิจ โดยอาชญากรรมคอมพิวเตอร์ ดังนั้น การพัฒนาในระยะต่อไป จึง เน้นในเรื่องการปกป้องและเชิดชูสถาบัน พระมหากษัตริย์ให้เป็นสถาบันหลักของประเทศ สังคมมีความสมานฉันท์ ประชาชนมีส่วนร่วมป้องกันแก้ไข ปัญหาความมั่นคง ประชาชนในจังหวัดชายแดนภาคใต้มีความปลอดภัยในชีวิต และทรัพย์สิน มีโอกาสใน การศึกษาและการประกอบอาชีพที่สร้างรายได้เพิ่มขึ้น ประเทศไทยมีความสัมพันธ์และ ความร่วมมือด้านความ มั่นคงกับนานาประเทศในการป้องกันภัยคุกคามในรูปแบบต่างๆ ควบคู่ไปกับการรักษา ผลประโยชน์ของชาติ มี ความพร้อมต่อการรับมือภัยคุกคามทั้งภัยคุกคามทางทหารและภัยคุกคามอื่นๆ และ แผนงานด้านความมั่นคงมี การบูรณาการสอดคล้องกับนโยบายการพัฒนาเศรษฐกิจ สังคม ทรัพยากรธรรมชาติและ สิ่งแวดล้อม แนวทางการพัฒนาสำคัญ ประกอบด้วย

- (๑) การรักษาความมั่นคงภายใน เพื่อให้เกิด ความสงบในสังคมและธำรงไว้ซึ่งสถาบันหลักของชาติ
- (๒) การพัฒนาเสริมสร้างศักยภาพการป้องกันประเทศ เพื่อเตรียมความพร้อมในการรับมือภัยคุกคาม ทั้งการทหารและภัยคุกคามอื่นๆ
- (๓) การส่งเสริมความร่วมมือกับ ต่างประเทศด้านความมั่นคง เพื่อบูรณาการความร่วมมือกับมิตร ประเทศเพื่อผลประโยชน์ทางเศรษฐกิจ สังคม และการป้องกันภัยคุกคามข้ามชาติ
- (๔) การรักษาความมั่นคงและผลประโยชน์ของชาติทางทะเลเพื่อคงไว้ซึ่ง อำนาจอธิปไตยและสิทธิ อธิปไตยในเขตทะเล และ
- (๕) การบริหารจัดการความมั่นคงเพื่อการพัฒนา เพื่อให้เกิด ความสอดคล้องกันระหว่างแผนงานที่ เกี่ยวข้องกับความมั่นคงการพัฒนาภายใต้การมีส่วนร่วมของภาค ประชาชน

๖. ยุทธศาสตร์การบริหารจัดการในภาครัฐ การป้องกันการทุจริตประพฤติมิชอบ และธรรมาภิบาล ในสังคมไทย

ระบบการบริหารจัดการในภาครัฐที่ขาดประสิทธิภาพเป็นอุปสรรคที่สำคัญต่อการ พัฒนาประเทศมา อย่างต่อเนื่อง ทั้งการให้บริการประชาชนยังไม่ได้มาตรฐานสากล การบังคับใช้กฎหมายที่ขาด ประสิทธิภาพ การ บริหารจัดการและการให้บริการของท้องถิ่นขาดความโปร่งใส ระบบและกระบวนการ ยุติธรรมไม่สามารถอำนวยความสะดวกได้อย่างเสมอภาคและเป็นธรรม รวมทั้งการทุจริตประพฤติมิชอบใน สังคมไทย การพัฒนาระยะต่อไป จึงต้องเร่งปฏิรูปการบริหารจัดการภาครัฐให้เกิดผลสัมฤทธิ์อย่าง จริงจัง โดยมุ่งเน้นในเรื่องการลดสัดส่วนค่าใช้จ่าย ด้านบุคลากร และเพิ่มประสิทธิภาพการบริหารจัดการและ การให้บริการของภาครัฐ รวมทั้งประสิทธิภาพการ ประกอบธุรกิจของประเทศ การเพิ่มประสิทธิภาพการบริหาร จัดการที่ดีขององค์กรปกครองส่วนท้องถิ่น การปรับ ณะแนวคิดขั้นการรับรู้การทุจริตให้อยู่ในระดับที่ดีขึ้น และ การลดจำนวนการดำเนินคดีกับผู้มิได้กระทำความผิด แนว ทางการพัฒนาสำคัญ ประกอบด้วย

- (๑) ปรับปรุงโครงสร้างหน่วยงาน บทบาท ภารกิจ และคุณภาพบุคลากรภาครัฐ ให้มีความโปร่งใส ทันสมัย คล่องตัว มีขนาดที่เหมาะสม เกิดความคุ้มค่า

(๒) ปรับปรุงกระบวนการงบประมาณ และสร้างกลไกในการติดตามตรวจสอบการเงินการคลังภาครัฐ เพื่อให้ การจัดสรรและการใช้จ่ายมีประสิทธิภาพ

(๓) เพิ่มประสิทธิภาพและยกระดับการให้บริการสาธารณะให้ได้ มาตรฐานสากล เพื่อให้ประชาชนและภาคธุรกิจได้รับบริการที่มีคุณภาพ ได้มาตรฐาน และอำนวยความสะดวก ตรงตามความต้องการ

(๔) เพิ่มประสิทธิภาพการบริหารจัดการให้แก่องค์กรปกครองส่วนท้องถิ่น เพื่อให้ ประชาชนได้รับการบริการอย่างมีประสิทธิภาพและทั่วถึง

(๕) ป้องกันและปราบปรามการทุจริตและประพฤติมิชอบ เพื่อให้สังคมไทยมีวินัย โปร่งใส และ ยุติธรรม และ (๖) ปฏิรูปกฎหมายและกระบวนการยุติธรรมให้มีความ ทันสมัย เป็นธรรม และสอดคล้องกับ ข้อบังคับสากลหรือข้อตกลงระหว่างประเทศ

๗. ยุทธศาสตร์การพัฒนาโครงสร้างพื้นฐานและระบบโลจิสติกส์

ที่ผ่านมาการพัฒนา โครงสร้างพื้นฐานและระบบโลจิสติกส์ของประเทศประสบปัญหาด้านความ ต่อเนื่องในการด าเนินการ และ ปัญหาเชิงปริมาณ คุณภาพ และการบริหารจัดการการให้บริการที่สอดคล้องกับ มาตรฐานสากล ทำให้มี ข้อจำกัดในการสนับสนุนการพัฒนาประเทศให้มีประสิทธิภาพ การพัฒนาในระยะต่อไปจึง มุ่งเน้นในเรื่องการลดความเข้มของการใช้พลังงานและลด ต้นทุนโลจิสติกส์ของประเทศ การพัฒนาระบบขนส่งทาง รางและทางน้ำ เพิ่มปริมาณการเดินทางด้วยระบบ ขนส่งสาธารณะในเขตเมือง และขยายขีดความสามารถในการรองรับ ปริมาณผู้โดยสารของท่าอากาศยานใน กรุงเทพมหานครและท่าอากาศยานในภูมิภาค การเพิ่มความสามารถในการ แข่งขันด้านโลจิสติกส์และการอำนวยความสะดวกทางการค้า การพัฒนาด้านพลังงานเพื่อเพิ่มสัดส่วนการใช้พลังงาน ทดแทนต่อปริมาณการ ใช้พลังงานขั้นสุดท้าย และลดการพึ่งพาทักษะธรรมชาติในการผลิตไฟฟ้า การพัฒนาเศรษฐกิจ ดิจิทัล และการพัฒนาด้านสาธารณสุข (น้ำประปา) แนวทางการพัฒนาสำคัญ ประกอบด้วย

(๑) การพัฒนาโครงสร้างพื้นฐานด้านขนส่ง อาทิ พัฒนาระบบรถไฟให้เป็นโครงข่ายหลักในการเดินทาง และขนส่งของประเทศ พัฒนาโครงข่ายถนน พัฒนา ระบบขนส่งทางอากาศ และพัฒนาระบบขนส่งทางน้ำ

(๒) การสนับสนุนการพัฒนาระบบขนส่ง อาทิ การ พัฒนาอุตสาหกรรมต่อเนื่องที่เกิดจากการลงทุน ด้านโครงสร้างพื้นฐาน และพัฒนาการบริหารจัดการในสาขาขนส่ง

(๓) พัฒนาระบบโลจิสติกส์ อาทิ พัฒนาและยกระดับมาตรฐานระบบการบริหารจัดการโลจิสติกส์และ โซ่ อุปทานให้ได้มาตรฐานสากล และพัฒนาและยกระดับมาตรฐานการอำนวยความสะดวกทางการค้า

(๔) พัฒนาด้านพลังงาน อาทิ จัดหาพลังงานให้เพียงพอและสร้างความมั่นคงในการผลิตพลังงาน เพิ่ม ศักยภาพการบริหาร จัดการ การผลิต และการใช้พลังงานทดแทนและพลังงานสะอาด

(๕) พัฒนาเศรษฐกิจดิจิทัล อาทิ พัฒนาและ ปรับปรุงโครงสร้างพื้นฐานโทรคมนาคมของประเทศให้ ทั่วถึงและมีประสิทธิภาพ และส่งเสริมการใช้เทคโนโลยี ดิจิทัลในการสร้างมูลค่าเพิ่มทางธุรกิจ และ

(๖) พัฒนาระบบน้ำประปา อาทิ พัฒนาระบบน้ำประปาให้ ครอบคลุมและทั่วถึง และการบริหาร จัดการการใช้น้ำอย่างมีประสิทธิภาพและการสร้างนวัตกรรม

๘. ยุทธศาสตร์การพัฒนาวิทยาศาสตร์ เทคโนโลยี วิจัย และนวัตกรรม

การพัฒนา เศรษฐกิจของประเทศไทยในช่วงระยะเวลาที่ผ่านมา อาศัยการเพิ่มประสิทธิภาพจากปัจจัย ความได้เปรียบด้าน แรงงาน ทรัพยากรธรรมชาติ และการนำเข้าเทคโนโลยีสำเร็จรูปจากต่างประเทศมากกว่าการ สะสมองค์ความรู้ เพื่อพัฒนาเทคโนโลยีของตนเอง ทำให้ส่วนแบ่งผลประโยชน์ทางด้านเทคโนโลยีซึ่งมีมูลค่าเพิ่มสูง ตกอยู่กับ ประเทศผู้เป็นเจ้าของเทคโนโลยี อีกทั้งการลงทุนด้านการวิจัยและพัฒนาอย่างไม่เพียงพอที่จะขับเคลื่อน ประเทศสู่ สังคมนวัตกรรมได้ การพัฒนาจึงเน้นในเรื่องการเพิ่มความเข้มแข็งด้านวิทยาศาสตร์และเทคโนโลยีของ ประเทศ และการเพิ่มความสามารถในการประยุกต์ใช้วิทยาศาสตร์ เทคโนโลยี และนวัตกรรมเพื่อยกระดับ

ความสามารถการแข่งขันของภาคการผลิตและบริการ และคุณภาพชีวิตของประชาชน แนวทางการพัฒนาสำคัญ ประกอบด้วย

(๑) เร่งส่งเสริมการลงทุนวิจัยและพัฒนาและ ผลักดันสู่การใช้ประโยชน์ในเชิงพาณิชย์และเชิงสังคม อาทิ ลงทุนวิจัยและพัฒนาในกลุ่มเทคโนโลยีที่ประเทศไทย มีศักยภาพพัฒนาได้เอง และกลุ่มเทคโนโลยีที่นำสู่การพัฒนาแบบก้าวกระโดด ลงทุนวิจัยและพัฒนาเทคโนโลยี และนวัตกรรมทางสังคมเพื่อลดความเหลื่อมล้ำและยกระดับคุณภาพชีวิตของประชาชน

(๒) พัฒนา ผู้ประกอบการให้เป็นผู้ประกอบการทางเทคโนโลยี อาทิ ส่งเสริมผู้ประกอบการให้มีบทบาทหลักด้านนวัตกรรม เทคโนโลยีและร่วมกำหนดทิศทางการพัฒนานวัตกรรม ส่งเสริมการสร้างสรรค่นวัตกรรมด้านการออกแบบและ การจัดการธุรกิจที่ผสมการใช้เทคโนโลยีให้แพร่หลายในกลุ่มผู้ประกอบการธุรกิจของไทย และ

(๓) พัฒนาสภาวะแวดล้อมของการพัฒนาวิทยาศาสตร์ เทคโนโลยี วิจัย และนวัตกรรม ด้านบุคลากร วิจัย อาทิ การเร่งการ ผลิตบุคลากรสายวิทยาศาสตร์และเทคโนโลยีที่มีคุณภาพและสอดคล้องกับความต้องการ โดยเฉพาะในสาขา STEM และพัฒนาศักยภาพนักวิจัยให้มีทั้งความรู้และความเข้าใจในเทคโนโลยี

๙. ยุทธศาสตร์การพัฒนาภาค เมือง และพื้นที่เศรษฐกิจ

ในช่วงแผนพัฒนาฯ ฉบับที่ ๑๒ ประเทศไทยต้องใช้ประโยชน์จากศักยภาพและภูมิสังคมเฉพาะของพื้นที่ และการดาเนินยุทธศาสตร์เชิงรุกเพื่อ เสริมจุดเด่นในระดับภาคและจังหวัดในการเป็นฐานการผลิตและบริการที่สำคัญ ประกอบกับการขยายตัวของ ประชากรในเขตเมืองจะเป็นโอกาสในการกระจายความเจริญและยกระดับรายได้ของประชาชนโดยการพัฒนา เมืองให้เป็นเมืองนำอยู่และมีศักยภาพในการรองรับการค้าการลงทุน รวมทั้งลดแรงกดดันจากการกระจุกตัว ของการพัฒนาในกรุงเทพฯและภาคกลางไปสู่ภูมิภาค นอกจากนี้ การเป็นส่วนหนึ่งของประชาคมเศรษฐกิจ อาเซียนยังเป็นโอกาสในการเปิดพื้นที่เศรษฐกิจใหม่บริเวณชายแดนเชื่อมโยงการค้าการลงทุนในภูมิภาคของ ไทยกับประเทศเพื่อนบ้านอีกด้วย

ดังนั้น การพัฒนาจึงมุ่งเน้นในเรื่องการลดช่องว่างรายได้ระหว่างภาคและมีการกระจาย รายได้ที่เป็นธรรมมากขึ้น การเพิ่มจำนวนเมืองศูนย์กลางของจังหวัดเป็นเมืองนำอยู่สำหรับคนทุกกลุ่มในสังคม พื้นที่ฐานเศรษฐกิจหลักมีระบบการผลิตที่มีประสิทธิภาพสูงและเป็นมิตรต่อสิ่งแวดล้อม และการเพิ่มมูลค่าการ ลงทุนในพื้นที่เศรษฐกิจใหม่บริเวณชายแดน แนวทางการพัฒนาสำคัญ ประกอบด้วย

(๑) การพัฒนาภาคเพื่อสร้างโอกาสทาง เศรษฐกิจให้กระจายตัวอย่างทั่วถึง พัฒนาภาคเหนือให้เป็นฐานเศรษฐกิจสร้างสรรค์มูลค่าสูง พัฒนาภาค ตะวันออกเฉียงเหนือให้หลุดพ้นจากความยากจนสู่เป้าหมายพึ่งตนเอง พัฒนาภาคกลางเป็นฐานเศรษฐกิจ ชี้นำ พัฒนาภาคใต้เป็นฐานการสร้างรายได้ที่หลากหลาย

(๒) การพัฒนาเมือง อาทิ พัฒนาสภาพแวดล้อม เมืองศูนย์กลางของจังหวัดให้เป็นเมืองนำอยู่ ส่งเสริมการจัดการสิ่งแวดล้อมเมืองอย่างมีบูรณาการภายใต้การมี ส่วนร่วมของส่วนกลาง ส่วนท้องถิ่น ภาคประชาสังคม และภาคเอกชน พัฒนาระบบขนส่งสาธารณะในเขตเมือง และ

(๓) การพัฒนาพื้นที่เศรษฐกิจ อาทิ พัฒนาพื้นที่พู่พื้นที่บริเวณชายฝั่งทะเลตะวันออกให้เป็นฐานการผลิตอุตสาหกรรมหลักของประเทศที่ขยายตัวอย่างมีสมดุล มีประสิทธิภาพ สอดคล้องกับศักยภาพของพื้นที่ พัฒนา พื้นที่เศรษฐกิจใหม่บริเวณชายแดนเป็นประตูเศรษฐกิจเชื่อมโยงกับประเทศเพื่อนบ้านให้เจริญเติบโตอย่างยั่งยืน และเกิดผลที่เป็นรูปธรรม

๑๐. ยุทธศาสตร์ความร่วมมือระหว่างประเทศเพื่อการพัฒนา

การพัฒนาความร่วมมือ ระหว่างประเทศของไทยในช่วงแผนพัฒนาฯ ฉบับที่ ๑๒ ยึดหลักคิดเสรี เปิดเสรี และเปิดโอกาส โดยมุ่งเน้นการ พัฒนาและขยายความร่วมมือทั้งด้านเศรษฐกิจ สังคม ความมั่นคง และอื่นๆ กับมิตรประเทศ และเป็นการขับเคลื่อนต่อเนื่องจากการดำเนินการภายใต้แผนพัฒนาฯ ฉบับที่ ๑๑ โดยกำหนดเป็นแนวทางการดำเนินนโยบายการค้าและการลงทุนที่เสรี เปิดกว้าง และเป็นธรรม ดำเนินยุทธศาสตร์เชิงรุกในการแสวงหาตลาดใหม่ๆ ส่งเสริมให้ผู้ประกอบการไทยไปลงทุนในต่างประเทศ และส่งเสริมความร่วมมือเพื่อการพัฒนา กับประเทศในอนุภูมิภาคและภูมิภาครวมทั้งประเทศนอกภูมิภาค ดังนั้น การพัฒนาจึงมุ่งเน้นในเรื่องการมีเครือข่ายการเชื่อมโยงตามแนวระเบียง เศรษฐกิจที่ครอบคลุมและมีการใช้ประโยชน์ได้เต็มศักยภาพ การเพิ่มระบบห่วงโซ่มูลค่าในอนุภูมิภาคและ ภูมิภาคอาเซียน ประเทศไทยเป็นฐานเศรษฐกิจ การค้าและการลงทุนที่สำคัญในภูมิภาคอนุภูมิภาคอาเซียน และเอเชีย รวมทั้งมีการพัฒนาส่วนขยายจากแนวระเบียงเศรษฐกิจในอนุภูมิภาคให้ครอบคลุมภูมิภาคอาเซียน เอเชียตะวันออก และเอเชียใต้ และประเทศไทยเป็นหุ้นส่วนการพัฒนาที่สำคัญทั้งในทุกระดับ แนวทางการพัฒนาสำคัญ ประกอบด้วย

(๑) ขยายความร่วมมือทางการค้าและการลงทุนกับมิตรประเทศ และแสวงหาตลาดใหม่สำหรับสินค้าและบริการของไทย

(๒) พัฒนาความเชื่อมโยงด้าน การคมนาคมขนส่ง โลจิสติกส์ และโทรคมนาคมในกรอบความร่วมมืออนุภูมิภาคภายใต้แผนงาน GMS, ACMECS, IMT-GT, BIMSTEC ,และ JDS และภูมิภาคอาเซียนเพื่ออำนวยความสะดวกและลดต้นทุนด้านโลจิสติกส์

(๓) พัฒนาและส่งเสริมให้ไทยเป็นฐานของการประกอบธุรกิจ การบริการ และการลงทุนที่โดดเด่นในภูมิภาค

(๔) ส่งเสริมการลงทุนไทยในต่างประเทศของผู้ประกอบการไทย

(๕) เปิดประตูการค้าและพัฒนาความร่วมมือ กับประเทศเพื่อนบ้านในลักษณะหุ้นส่วนทางยุทธศาสตร์ ทั้งในระดับอนุภูมิภาคและภูมิภาคที่มีความเสมอภาคกัน

(๖) สร้างความเป็นหุ้นส่วนการพัฒนา กับประเทศในอนุภูมิภาค ภูมิภาค และนานาชาติ (๗) เข้าร่วมเป็น ภาคีความร่วมมือระหว่างประเทศโดยมีบทบาทที่สร้างสรรค์

(๘) ส่งเสริมความร่วมมือกับภูมิภาคและนานาชาติในการสร้างความมั่นคงในทุกด้านที่เกี่ยวข้องกับเรื่องความอยู่ดีมีสุขของประชาชน

(๙) บูรณาการภารกิจด้านความร่วมมือระหว่างประเทศและด้านการต่างประเทศ และ

(๑๐) ส่งเสริมให้เกิดการปรับตัวภายในประเทศที่สำคัญ

๑.๓ แผนพัฒนาภาค/แผนพัฒนากลุ่มจังหวัด/แผนพัฒนาจังหวัด

แผนพัฒนาภาค



ภาคใต้มีแหล่งท่องเที่ยวทางทะเลที่มีชื่อเสียงระดับโลก และแหล่งท่องเที่ยวที่มีศักยภาพสามารถ สร้างรายได้ให้กับภาคทั้งพื้นที่ตอนในและชายฝั่งทะเลทั้งสองด้าน รวมทั้งมีระบบนิเวศชายฝั่งที่เป็น แหล่งเพาะพันธุ์สัตว์ น้ำตามธรรมชาติและเหมาะกับการเพาะเลี้ยงสัตว์น้ำชายฝั่ง ในขณะที่การผลิตภาคเกษตร ได้แก่ ยางพาราและปาล์ม น้ำมันซึ่งเป็นแหล่งผลิตและแปรรูปที่สำคัญของประเทศยังเป็นแบบดั้งเดิม นอกจากนี้ ภาคใต้มีความได้เปรียบด้าน สภาพที่ตั้งทางภูมิศาสตร์ที่อยู่ใกล้เส้นทางการค้าโลก สามารถเชื่อมโยงการพัฒนา กับพื้นที่ภาคอื่นๆ ของประเทศ รวมทั้งภูมิภาคเอเชียใต้และเอเชียตะวันออก

ดังนั้น การพัฒนาภาคใต้ควรพัฒนาการท่องเที่ยวให้เป็นมาตรฐานสากลเพื่อรักษาความมีชื่อเสียง ของแหล่งท่องเที่ยวระดับโลก พร้อมกับพัฒนาแหล่งท่องเที่ยวที่มีศักยภาพให้เป็นที่รู้จักในระดับนานาชาติ ใช้เทคโนโลยี และนวัตกรรมในการผลิตและแปรรูปภาคเกษตรควบคู่กับการอนุรักษ์ทรัพยากรธรรมชาติและสิ่งแวดล้อม รวมทั้ง พัฒนาการเชื่อมโยงการค้า การลงทุน กับภูมิภาคต่างๆ ของโลก

เป้าหมายเชิงยุทธศาสตร์ “ภาคใต้เป็นเมืองท่องเที่ยวพักผ่อนตากอากาศระดับโลก เป็นศูนย์กลาง ผลิตภัณท์ยางพาราและปาล์มน้ำมันของประเทศ และเมืองเศรษฐกิจเชื่อมโยงการค้าการลงทุนกับภูมิภาคอื่นของ โลก”

วัตถุประสงค์

- ๑ เพื่อพัฒนาการท่องเที่ยวของภาคให้เป็นแหล่งท่องเที่ยวคุณภาพชั้นนำของโลก
- ๒ เพื่อพัฒนาอุตสาหกรรมแปรรูปยางพาราและปาล์มน้ำมันแห่งใหม่ของภาคและ เป็นมิตรกับ สิ่งแวดล้อม
- ๓ เพื่อพัฒนาสินค้าเกษตรและอุตสาหกรรมเกษตรตลอดห่วงโซ่คุณค่าและเป็นมิตรกับสิ่งแวดล้อม
- ๔ เพื่อพัฒนาโครงสร้างพื้นฐานสนับสนุนการท่องเที่ยว การพัฒนาเขตอุตสาหกรรม และการเชื่อมโยง การค้าโลก
- ๕ เพื่อพัฒนาพื้นที่เศรษฐกิจใหม่ที่ก่อให้เกิดการกระจายกิจกรรมทางเศรษฐกิจและสร้างโอกาสในการ สร้างรายได้ให้แก่ชุมชน